

## VÁLLALKOZÁSI SZERZŐDÉS

amely létrejött egyrészről **Magyarország Külügyminisztériuma** (1027 Budapest, Bem rkp. 47., képviseli: **Misovicz Tibor, helyettes államtitkár**) mint megrendelő – a továbbiakban **Megrendelő**;

másrészről **TÉR Kivitelező Kft.** (székhely: 1122 Budapest, Gaál József út. 6.; cg.: 01-09-916881; adószám: 14568660-2-43; képviseli: **Salzinger József, ügyvezető**) mint vállalkozó – a továbbiakban **Vállalkozó**;

a továbbiakban együttesen: **Szerződő Felek**

között alulírott helyen és időben, az alábbi feltételek szerint:

### Preambulum

Szerződő Felek rögzítik, hogy a Magyar Köztársaság Külügyminisztériuma, valamint Vállalkozó között „*Külképviseleti ingatlanon szükségessé váló nagykarbantartási és épületfelújítási feladatok ellátása*” tárgyában, keretmegállapodásos eljárás első szakaszában indított hirdetmény közzététele nélküli tárgyalásos közbeszerzési eljárás első része eredményeképpen KÜM/7729-15/2011/ADM azonosítási számú keretmegállapodás jött létre (továbbiakban: KM).

### 1. A szerződés tárgya

- 1.1. A jelen szerződés a keretmegállapodásos eljárás második része keretében a Megrendelőnek – a hivatkozott KM tárgyára vonatkozó – beszerzési igénye megvalósítására a Kbt. 136/B § (3) bekezdés b) pontja alapján jött létre. A jelen szerződés alapján Megrendelő megrendeli, a Vállalkozó pedig elvállalja **Magyarország Berlini Nagykövetsége épületfelügyeleti rendszerével kapcsolatos nagykarbantartási, felújítási feladatok ellátását és egyéb karbantartási munkálatok elvégzését** a jelen szerződés elválaszthatatlan mellékletét képező, a szerződés 1.2. pontjában meghatározott és részletezett dokumentumok szerint.
- 1.2. A vállalkozási feladatot részleteiben a jelen szerződés elválaszthatatlan mellékletét képező műszaki dokumentáció és a Vállalkozó 2012. szeptember 20. napján kelt ajánlata határozza meg.

### 2. A Vállalkozó kötelezettségei, a vállalkozói díj tartalma

- 2.1. Szerződő Felek megállapodnak abban, hogy Vállalkozó az 1.1. pontban nevezett munkálatokat a műszaki dokumentációnak, valamint az 1.2. pontban meghatározott napon kelt ajánlatában részletezett műszaki tartalomnak megfelelően köteles teljesíteni.

*Szalinger József*

*ASZ*

*Bal*

- 2.2. Vállalkozó a jelen Szerződés aláírásával egyidejűleg nyilatkozik arról, hogy a műszaki dokumentációt átvizsgálta, ellenőrizte, és a jelen szerződésben foglalt feladatok elvégzésére alkalmasnak találta.
- 2.3 Vállalkozó a munkavégzés során a zaj, rezgés, por, stb. szennyezésekre vonatkozó a teljesítés helyén hatályos előírásokat betartja, a munkaterületről az okozott szennyezést folyamatosan eltávolítja. Amennyiben Vállalkozó e kötelezettségét felszólítás ellenére sem teljesíti, Megrendelő jogosult e munkákat a Vállalkozó költségére elvégeztetni.
- 2.4. A kivitelezés során Vállalkozó csak a hatályos építési előírások és szabványok szerinti minősítéssel, megfelelő tanúsítvánnyal rendelkező anyagokat, szerkezeteket, berendezéseket használhatja fel, ezek alkalmasságát Vállalkozó szavatolja. Amennyiben a magyar és a teljesítés helyén érvényes előírások eltérnek egymástól, a Vállalkozó a szigorúbb előírást köteles alkalmazni.
- 2.5. Vállalkozó kötelezettsége az építési napló folyamatos vezetése, melyben minden olyan feltétel és állapot rögzítésre kerül, mely a létesítmény megvalósításával kapcsolatos. Az építési naplót hozzáférhető helyen, a helyszínen kell tartani.
- 2.6. Vállalkozó köteles a szabványok által előírt ellenőrzéseket folyamatosan elvégezni, a megállapított hibákat és hiányosságokat haladéktalanul megszüntetni, az intézkedéseket az építési naplóban rögzíteni.
- 2.7. Az eltakarásra kerülő munkarésről, az eltakarást megelőző 5 munkanappal Vállalkozó köteles értesíteni a Megrendelőt, illetve a műszaki ellenőrt, megjelölve az eltakarás időpontját. Vállalkozó az eltakart munkarészekért is teljes felelősséggel tartozik.
- 2.8. Amennyiben a kivitelezés során, ill. a garanciális időszakban olyan hiányosságok derülnek ki, amelyek szakszerűtlen munkavégzésre, vagy csökkent értékű anyagokra vezethetők vissza, akkor ezeket a Vállalkozó felszólításra, azonnal, térítésmentesen és egészében köteles megszüntetni. Amennyiben Vállalkozó a megadott határidőre nem tesz eleget a felszólításnak, Megrendelőnek joga van a munkát Vállalkozó költségére elvégeztetni.
- 2.9. Szerződő Felek a Szerződés tárgyát képező munkák ellenértékét az alábbiak szerint határozzák meg:  
Vállalkozói díj: **188.335,2- EUR**, (azaz száznyolcvannyolcezer-háromszázhuszonkettő egész kettő tized euró)
- Az általános forgalmi adóról szóló 2007. évi CXXVII. törvény (a továbbiakban: Áfatv.) alapján a jelen szolgáltatásnyújtás nem tartozik a magyar Áfatv. hatálya alá.
- 2.10. A szerződés 2.9. pontjában rögzített vállalkozói díj teljes körűen fedezetet nyújt a jelen szerződésben meghatározott munkálatok teljesítésére, így különösen az építési munkálatok elvégzésére, gyártmánytervek elkészítése mellett a dokumentációban meghatározott termékek/berendezések szakszerű beszerzésére, a minőség megőrzését biztosító csomagolásra (nemzetközi szállítási követelményeknek megfelelően), a csomagolásokon az áru azonosítását lehetővé tevő kódok, jelölések elhelyezésére, a teljesítés helyszínére történő szállításra, összeszerelésre, üzembe helyezésre a jelen szerződés 5. sz. mellékletét képező Teljességi nyilatkozat szerint.

személyi  
K. S. B. B.

- 2.4. Felek rögzítik, hogy a 2.9. pontban meghatározott vállalkozói díj kötött, semmilyen jogcímen nem változtatható.

### **3. Teljesítés**

- 3.1. A teljesítés helye: Magyarország Berlini Nagykövetsége (Németország, 10117 Berlin, Unter den Linden 76.)
- 3.2. A teljesítés határideje: a munkaterület átadásától számított 32. nap.

### **4. A kölcsönös együttműködés feltételei**

- 4.1. A munkaterületet munkavégzésre alkalmas állapotban a Megrendelő adja át a szerződéskötést követő 2 napon belül. Az átadás tényét és feltételeit munkaterület átadás-átvételi jegyzőkönyvben kell rögzíteni. Vállalkozó felelős a munkaterület állagának megóvásáért, továbbá a munka- és tűzvédelmi előírások betartásáért.
- 4.2. Megrendelő – a Vállalkozóval együttműködve – úgy szervezi és kivitelezi a jelen szerződés körén kívül eső, de a létesítmény rendeltetésszerű használatba hozatalához szükséges munkáit, hogy ezzel ne akadályozza Vállalkozót a feladatai teljesítésében.
- 4.3. A Vállalkozó tevékenységével összefüggő, a szerződés időtartama alatt keletkező károkért Megrendelő nem vállal felelősséget. Az esetleges károk elhárítására Vállalkozó saját nevére szóló, meglévő felelősségbiztosítását kiterjeszti a jelen szerződés tárgyát képező projektre; az eredeti felelősségbiztosítási kötvényt Vállalkozó köteles legkésőbb a szerződés aláírását követő 10 naptári napon belül Megrendelő részére bemutatni. A felelősségbiztosítási kötvény (vagy annak Megrendelő által készített másolati példánya) annak bemutatását követően a szerződéshez csatolásra kerül utólag, a jelen szerződés 4 számú mellékleteként.
- 4.4. Megrendelő a belső munkálatok elvégzése közben (a szerkezeti elemek eltakarása előtt), és a külső munkálatok elvégzését követően is műszaki ellenőrzést végez, havi rendszerességgel, kooperáció keretén belül.

### **5. Átadás-átvétel**

- 5.1. Vállalkozó köteles a jelen Szerződésben foglalt szolgáltatásokat a műszaki dokumentációban meghatározott, a rendeltetésszerű használatot biztosító, teljes körű, biztonságos használatra alkalmas állapotban és az érvényben levő szabványok szerinti legmagasabb minőségben határidőre teljesíteni. Egyes szakhatósági kikötések magukkal vonhatják a helyi szabványok alkalmazásának szükségességét is.
- 5.2. Az átadás-átvételi eljárás megkezdéséről Vállalkozó a Megrendelőt köteles írásban, az átadás-átvétel esedékes időpontja előtt legkésőbb 15 naptári nappal értesíteni (készre jelentés), azzal, hogy Vállalkozó a nevezett időpontot a jelen Szerződés teljesítési határidejét megelőzően köteles kitűzni.

Vállalkozó az átadás-átvételi eljárás során Megrendelő rendelkezésére bocsátja az átadás-átvétellel kapcsolatos átadási dokumentációt 2 példányban nyomtatásban és CD-n (megvalósulási tervek AutoCad 2008 által értelmezhető DWG fájlformátumban is,

jótállási jegyek, minőségi bizonylatok, megfelelőségi tanúsítványok, mérési-, oktatási jegyzőkönyvek stb.).

- 5.3. Az átadás-átvételi eljárás csak a műszaki ellenőr hiánymentességet igazoló nyilatkozata birtokában zárható le. (A nyilatkozat és az átadás-átvételi jegyzőkönyv a szakmai teljesítés igazolása.)

## 6. Számlázás, fizetési feltételek

- 6.1. Megrendelő részéről az átadás-átvételi jegyzőkönyv (teljesítésigazolás) aláírására a KÜM Létesítménygazdálkodási Főosztályának szakmai képviselője jogosult.  
Felek rögzítik, hogy amennyiben a Vállalkozó írásbeli értesítésére (készre jelentés) a szerződés 5.2. pontjában meghatározott határidőt követő 15 napon belül nem kezdi meg az átadás-átvételi eljárást, vagy megkezd, de legfeljebb 25 nap alatt nem fejezi be, a Vállalkozó írásbeli kérésére köteles a teljesítésigazolást kiadni.
- 6.2. Az ellenszolgáltatás kifizetése a KM 6.4. pontjában meghatározottak szerint történik.
- 6.3. Megrendelő biztosítja a részszámlázás lehetőségét. A részszámla kifizetése a KM 6.4. pontjában meghatározottak szerint történik. Vállalkozó 60%-os készületségnél – amely tartalmazza az árazatlan költségvetésben szereplő dokumentáció elkészítését is – nyújthatja be az ellenszolgáltatás 60%-ára vonatkozó részszámláját.
- 6.4. Megrendelő késedelmes fizetése esetén Vállalkozó a KM 6.6. pontjában meghatározott kamatra jogosult.

## 7. A szerződést biztosító mellékötelezettségek

- 7.1. Vállalkozó szerződösszegése esetén Megrendelő késedelmi, hibás teljesítési, illetve meghiúsulási kötbérre jogosult a KM 7.1.-7.6. pontjában foglaltak szerint.
- 7.2. A Vállalkozónak az általa felhasznált anyagokért és az általa végzett munkáért való szavatossági felelősségére a hatályos jogszabályok rendelkezései az irányadóak.
- 7.3. Vállalkozó 24 hónap a kivitelezés helyszínén teljesítendő, teljes körű jótállást vállal. A garanciális javításokkal kapcsolatos költségek Vállalkozót terhelik.
- 7.4. Jólteljesítési biztosíték:
  - 7.4.1. A jótállási időszakban a felmerülő esetleges hibák elhárításának fedezeteként Vállalkozó a teljes vállalkozói díj 5 %-ának megfelelő összegű jólteljesítési biztosítékot bocsát Megrendelő rendelkezésére.
  - 7.4.2. A jólteljesítési biztosíték – Kbt. 53. § (6) bekezdése a) pontja szerint – nyújtható
    - a. az előírt pénzösszegnek a Magyar Köztársaság Külügyminisztériuma az MKB Bank Zrt-nél vezetett IBAN: HU59 1030 0002 5080 1207 4882 0027 (SWIFT: MKKBHUHB) számlára történő befizetéssel, vagy
    - b. bankgarancia biztosításával, amely bankgaranciában a Magyar Köztársaság Külügyminisztériuma az MKB Bank Zrt-nél vezetett IBAN: HU59 1030 0002 5080 1207 4882 0027 (SWIFT: MKKBHUHB) számlájára történő utalás van megjelölve, vagy
    - c. biztosítási szerződés alapján kiállított – készfizető kezességvállalást tartalmazó

Scenzi Co. Buhl & S.

kötelezvénnel, amely kötelezvényben a Magyar Köztársaság Külügyminisztériuma az MKB Bank Zrt-nél vezetett IBAN: HU59 1030 0002 5080 1207 4882 0027 (SWIFT: MKKBHUHB) számú számlájára történő utalás van megjelölve.

7.4.3. A jólteljesítési biztosíték a jótállási idő lejártát követő 30 napig áll fenn.

## 8. Megrendelő kötelezettségei

- 8.1. A Megrendelő köteles a Vállalkozó számára a munkák elvégzéséhez, illetve az általa vállalt egyéb szolgáltatások teljesítéséhez szükséges minden adatot, tényt, információt, felvilágosítást megadni.
- 8.2. Megrendelő a műszaki ellenőrzést a munkálatok megkezdésétől azok befejezésig biztosítja.
- 8.3. Megrendelő kijelenti, hogy a vállalkozói díj összege rendelkezésre áll.
- 8.4. A Megrendelő a munkát és a felhasználásra kerülő anyagot ellenőrizheti, a szerződésben, illetőleg jogszabályban meghatározott esetben pedig ellenőrizni köteles. Nem mentesül a Vállalkozó a felelősség alól, ha a Megrendelő az ellenőrzést elmulasztotta, vagy nem megfelelően végezte el.

## 9. Vegyes rendelkezések

- 9.1. Jelen szerződés mindkét Fél részéről megtörtént aláírás napján lép hatályba (Ha a felek nem egy napon írják alá a szerződést, akkor a későbbi aláírás dátum a szerződés hatályba lépésének napja).
- 9.2. Jelen szerződés módosítása a Kbt. 303. §-ban meghatározott feltételek fennállása esetén, kizárólag a Szerződő Felek közös megállapodása alapján, írásban történhet.
- 9.3. Jelen szerződésben nem szabályozott kérdésekben, valamint bármely, a teljesítéssel kapcsolatos ellentmondás esetén a KM, illetve annak mellékletei, továbbá Magyarország mindenkor hatályos jogszabályai irányadók.
- 9.4. Jelen szerződés a keretmegállapodásban meghatározottakkal ellentétes rendelkezéseket nem tartalmazhat.
- 9.5. Jelen szerződés elválaszthatatlan részét képezi az alábbi mellékletek:
  1. számú melléklet: dokumentáció műszaki leírása;
  2. számú melléklet: vállalkozó műszaki/szakmai ajánlata, árazott költségvetése;
  3. számú melléklet: Megrendelőnek a Kbt. 305. § (4) bekezdése szerinti feltételek teljesülésének esetére alkalmazandó beszédési megbízás teljesítésére szóló, a Megrendelő részéről a pénzforgalmi szolgáltatójának adott hozzájárulása, felhatalmazó nyilatkozata;
  4. számú melléklet: felelősségbiztosítási kötvény másolata;
  5. számú melléklet: teljességi nyilatkozat.

Szerződés

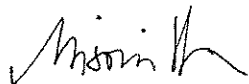
182 Bml

Jelen szerződést – azok elválaszthatatlan részét képező mellékleteivel együtt – a Felek áttanulmányozás után, mint szándékukkal és ügyleti akaratukkal mindenben megegyezőt, az alábbi helyen és időben 5 eredeti példányban aláírták.

Kelt:

Budapest, 2012. november 13.

Budapest, 2012. november 14.



Misovicz Tibor  
helyettes államtitkár  
Magyarország Külügyminisztériuma  
képviselőként



Szalinger József  
ügyvezető  
TÉR Kivitelező KFT.  
képviselőként

TÉR Kivitelező Kft.  
1122 Budapest, Gaál József út 6.  
Adószám: 14568660-2-43  
Cg.: 01-09-916881  
2.

Magyarország Külügyminisztériuma részéről

szakmailag ellenjegyzem:

Budapest, 2012. 11. 05.



Szendrei Tibor Csaba  
főosztályvezető

pénzügyileg ellenjegyzem:

Budapest, 2012. nov 14.



Berkecz Jánosné  
főosztályvezető

jogilag ellenjegyzem:

Budapest, 2012. 11. 12.



dr. Szebenyi-Brindza Zoltán  
osztályvezető

## 1. SZÁMÚ MELLÉKLET MŰSZAKI LEÍRÁS

### Bevezetés

Ajánlatkérő 2012. augusztus 14-én ajánlattételi felhívás megküldésével ajánlattételre szólította fel a keretmegállapodásos eljárást résztvevőit a berlini nagykövetség épületfelügyeleti rendszerével kapcsolatos nagykarbantartási, felújítási feladatok ellátására és egyéb karbantartási munkálatok elvégzésére. A helyszíni bejárás tapasztalatai, valamint az ajánlattevők által feltett kérdések következtében ajánlatkérő a műszaki tartalom módosítása mellett döntött.

Ajánlatkérő ezúton bocsátja rendelkezésre a munkálatok módosított tartalmát rögzítő műszaki leírást, továbbá árazatlan költségvetési kiírást. Ajánlatkérő ezzel párhuzamosan megválaszolja az ajánlattevők által írásban már feltett kérdéseket is, amelyeket szintén szükséges az ajánlattétel során figyelembe venni.

Ajánlatkérő az alábbiakban röviden összefoglalja a főbb módosításokat, amelyek a műszaki leírás és az árazatlan költségvetési kiírás releváns pontjaiban módosításra is kerültek:

- A dokumentációt magyar és német nyelven kell rendelkezésre bocsátani.
- Konzuli helyiségek festése: Csak a folyosó illetve az előtér festése szükséges.
- Konyhai folyosó festése: Csak a folyosó festése szükséges.
- Garázs és főépület közötti zsilipek festése: Összesen 4 db zsilip van; zsilipenként 2 ajtóval.
- Konyha: 2 db hűtőgép javítása szükséges a csere helyett.
- A javítandó WC-k száma a Műszaki leírás III. 9./ pontjában helyesen szerepel, az árazatlan költségvetésben szereplő mennyiségek (C122, 124, 126 cellák) összhangba kerültek a Műszaki leírással.
- Műszaki leírás III. 1./ pontjában motorcsere megvalósítása szükséges, összhangban az árazatlan költségvetés C81 cellájában foglaltakkal, továbbá ugyanez a feladat a Műszaki leírás III. 3./ és 4./ pontjában is (árazatlan költségvetés (C95; C107 cellái)

A közbeszerzési eljárás tárgya: **„A berlini nagykövetség épületfelügyeleti rendszerével kapcsolatos nagykarbantartási, felújítási feladatok ellátása és egyéb karbantartási munkálatok elvégzése”** tárgyú közbeszerzési eljárás első szakaszában kötött keretmegállapodásban rögzítettek szerint.

Ajánlatot adni, vállalkozni kizárólag a műszaki leírásban (árazatlan költségvetésben) meghatározott munkák teljes körű megvalósítására lehet (az OTÉK, az MSz-EN, a hatósági előírások és a hatályos jogszabályok, valamint az ajánlatkérőre vonatkozó jogszabályok betartásával), beleértve az esetlegesen szükségessé váló engedélyek beszerzését is.

Ajánlattevőnek kötelessége megbizonyosodni ajánlatának benyújtásáig arról, hogy a megvalósítandó műszaki feladathoz szükséges minden információ rendelkezésére áll, és nyertessége esetén képes a feladat teljeskörű megvalósítására a megkötött szerződésben szereplő feltételek mellett. Ennek elősegítését szolgálja a helyszíni bejárás és az ajánlattevői kérdések feltevésének lehetősége.

Ajánlattevő ajánlatának beadásával egyben elismeri, hogy minden – a megvalósításhoz szükséges – információ rendelkezésére állt, a dokumentációt műszaki kompetenciája birtokában megvizsgálta és megvalósításra alkalmasnak találta.

Az ajánlatot az ajánlatkérő által kiadott dokumentáció a költségvetési kiírásban szereplő adatok alapján kell elkészíteni. A szerződés teljesítése során mennyiségi kifogást, többlet-, illetve pótköltség-igényt az ajánlatkérő nem fogad el.

Minden, ajánlattevő által írásban az ajánlattételi szakaszban nem észrevételezett, a dokumentációban esetlegesen előforduló pontatlanságból, vagy annak hibája miatt felmerülő műszaki szükségességből adódó műszaki többletfeladat elvégzésének költsége ajánlattevőt terheli, ezen többletköltségei ajánlatkérő által történő megtérítésére nem tarthat igényt.



**I. Építészeti leírás (Magyarország Berlini Nagykövetsége 10117 Berlin, Unter den Linden 76.)**

Berlin kormányzati negyedének frekventált helyén, a Brandenburgi kaputól néhány lépésre fekszik a Magyarország Berlini Nagykövetsége.

A nagykövetséggel szemben a Hotel Adlon, Berlin megújulásának jelképe, közvetlen közelében az amerikai, a brit és a francia nagykövetség található és a Reichstag sincs öt-hatszáz méternél messzebb.

Az új épület terveit a tervpályázat nyertese, prof. Sylvester Ádám DLA tervei alapján az engedélyezési tervfázisig a KSP Architekten - Berlin, a kivitelezési tervfázisban a GGP Gesellschaft für Gesamtplanung mbH Hamburg építészei kísérték.

A telek területe 1439 m<sup>2</sup>, a bruttó beépített alapterület 10155 m<sup>2</sup>. Az alapkövetétele 1999. november 10-én, az épület felavatása 2001. szeptember 11-én történt.

A kétszárnyú, kilencszintes épület magába foglalja a konzuli, a követségi helyiségeket, valamint tíz kis lakást és a követségi igényeket kielégítő kétszintes mélygarázst is.

A földszint – leszámítva Wilhelm utcai szárnyat, ahol a konzuli rész helyezkedik el – nagy, nyitott, többfunkciós tér. Az utcai részen aktuális kiállítások váltják egymást, melyeket az Untern der Lindenben korzózó emberek megtekinthetnek a „nyitott ház” elve alapján.

Ezt a koncepciót igyekszik alátámasztani a nagy felületű homlokzatmegnyitás is.

Az előcsarnok az épületen átfolyva egy öt szint magas belső átriumba alakul át.

Ezen az üvegezett átriumon keresztül kapnak fényt a szintenként elhelyezkedő télikertek, teraszok, valamint ide nyíló irodák és tárgyalók.

Az első emeleten helyezkednek el a mozgó falakkal összenyitható, faburkolatú konferenciatermek láncolata.

Ezen a szinten kapott helyet a konferenciatermek közvetlen közelében a nem nyilvános borozó is, mely a belső átriumra néz.

A másodiktól az ötödik emeletig irodahelyiségek találhatók.

A Wilhelm utcai szárnyban elhelyezkedő lakások tömbje szinte mint különálló épület jelenik meg.

A homlokzat világosan mutatja a tulajdonképpeni követségi épülettől eltérő funkciót.

Vakolt, világos homlokzata- a minden szinten megjelenő – szigorú fém erkélykorláttal ellentétben áll az épületen általános anyagkezeléssel.

Az épület homlokzata, tömegformálása az Untern der Lindenben újonnan épült épületek közé simul.

Figyelemre méltó az épület saroküvegezése, mely belülről kifelé tekintve válik érdekessé.

A belső anyaghasználat az épület reprezentációs funkciójának megfelelő. A gránit bejáratú padlóburkolat, a rozsdamentes acélból készült felvonókabinok, a többségükben bükkfa falburkolatok, ajtók és bútorok harmonikus, egységes enteriőrt alkotnak.

Az összmegjelenésében posztmodern, kívül a németekről kialakult képnek megfelelően poroszos, belül oldottabb világú épület, a németektől elvárt magas kivitelezési minőségben készült.

## **II. Épület-felügyelet rekonstrukció**

### **Előzmények:**

A nagykövetség épülete 2001-2002-ben épült. A kivitelező az épület-automatika rendszerre az akkor még Landis&Staefa (ma már Siemens) Unigyr rendszerét választotta. Az épület-automatika és felügyeleti rendszer az épületgépészetet és a világítási rendszer egy részét vezérli.

A közelmúltban a rendszer egy eleme meghibásodott, és a cseréje nem volt lehetséges, javítása megtörtént, de a rendszer koránál fogva a további rendszerrészek meghibásodása is várható. Az Unigyr rendszert a Siemens kivonta a forgalomból és már a 10 éves kötelező rendszer-követés is lejárt, ezért ehhez a rendszerhez már nem lehet a gyártótól az anyagokat beszerezni.

Fentiek miatt az üzemeltető az egész épület-automatika rendszer cseréjét szeretné megvalósítani, emellett a felügyeleti rendszert is cserélni kell, a munkaállomással és a felügyeleti szoftverrel együtt.

Alapvetően csak a meglévő felügyeleti rendszer feldolgozó és megjelenítő szintje kerül kiváltásra, a mérő, beavatkozó eszközök változatlanok maradnak. A megmaradó eszközök teljes felhasználhatósága miatt célszerű a Siemens ezekkel kompatibilis új DDC rendszerét alkalmazni. Így a szekrényen kívüli eszközöknél nincs szükség változtatásra így ennek az alrendszernek költség vonzata sincs. A meglévő eszközök állapota, minősége nem igényel cserét. Ezzel a megoldással továbbra is fenntartható a teljes rendszerre nézve egységes gyártói háttér, ami az eddigi kialakítást is jellemezte és az üzemeltetés, karbantartás szempontjából is előnyös. További előny lehet, hogy a hazai épületekben is a javasolt Desigo Insight felügyeleti rendszer üzemel, így az itthoni üzemeltetés és a Berlini üzemeltetés kölcsönösen támogathatja egymást.

### **Meglévő rendszer és dokumentáció:**

A gépészeti erőáramú rendszer önálló szekrényekben helyezkedik el, de funkcionálisan szorosan kapcsolódik az automata rendszerhez így nem kezelhető teljesen önállóan. Szemrevételezés alapján az állapota megfelelő, teljes ellenőrzése a felújítás során szükséges. Az automata rendszer 8 db PRU10.64 kontrollert és számos különböző PTM.. be-kimeneti modult tartalmaz. A rendszerről készült eredeti dokumentáció rendkívül alapos és jól áttekinthető. Felhasználása a felújítás során célszerű.

### **Meglévő DDC rendszer felépítése:**

Az épület hat emeleti és két alagsori szintet tartalmaz:

6OG	6. emelet
5OG	5. emelet
4OG	4. emelet
3OG	3. emelet
2OG	2. emelet
1OG	1. emelet
EG	Földszint
1UG	-1. emelet
2UG	-2. emelet

A DDC rendszer az épületgépészeti elemeket és a világítás egy részét szabályozza és vezérli:

**A 8 db DDC központ a következő rendszer-elemeket kezeli:**

<b>C009 PRU10.64</b> <i>2UG szinten található</i> <i>R.U.2.17 helyiségben</i>	RLT05	Konyha légtechnika
	RLT07	Garázs légtechnika
	RLT08	Vizesblokk elszívás
	RLT09	Tároló helyiségek elszívása
	MSR10	Szeméttároló elszívás
	RLT13	1. Lépcsőház füstmentes szellőzés Hibajelzések
<b>C010 PRU10.64</b> <i>2UG szinten található</i> <i>R.U.2.03 helyiségben</i>	HZ00	Távhő ellátás
	HZ01	Iroda FC fűtés központi szabályozás
	HZ02	Iroda radiátoros fűtés központi szabályozás
	HZ03	Lakások radiátoros fűtése központi szabályozás
	HZ04	Padlófűtés központi szabályozás
	HZ05	Légtechnikák fűtése főköri szivattyú
	KAE30.00	Gépészet hűtő víz előállítás
	KAE30.01	Iroda FC hűtés központi szabályozás
	KAE30.03	dyn. Hűtés Hibajelzések
<b>C011 PRU10.64</b> <i>1UG szinten található</i> <i>R.U.1.03 helyiségben</i>	RLT11	Elektromos helyiségek légtechnika
	RLT12	1. Lépcsőház füstmentes szellőzés Hibajelzések

<b>C012 PRU10.64</b> <i>1UG szinten található</i> <i>R.U.1.03 helyiségben</i>		Világítás vezérlés 2UG..6OG Hibajelzések
<b>C013 PRU10.64</b> <i>6OG szinten található</i> <i>R.O.6.02 helyiségben</i>	RLT01 RLT02	Irodák központi szellőzése Rendezvényterem szellőzés Világítás vezérlés 2UG..6OG Hibajelzések
<b>C014 PRU10.64</b> <i>6OG szinten található</i> <i>R.O.6.02 helyiségben</i>	RLT03 RLT03 RLT03 RLT03 RLT05	Kiállító terem szellőzés FC Átrium FC kiállító terem FC Recepció Konyha légtechnika Világítás vezérlés 2UG..6OG Hibajelzések
<b>C015 PRU10.64</b> <i>6OG szinten található</i> <i>R.O.6.02 helyiségben</i>	RLT06 RLT17 RLT18 RLT20	Irodai vizesblokk elszívás Lakás konyha elszívás 1OG..5OG Lakás konyha elszívás 6OG Generátoros helyiség elszívás Hibajelzések
<b>C016 PRU10.64</b> <i>6OG szinten található</i> <i>R.O.6.02 helyiségben</i>	RLT04 RLT04 RLT04 RLT04 RLT04	Tárgyalók szellőzése FC tárgyaló 1OG FC tárgyaló 2OG 02helyiség FC tárgyaló 2OG 03helyiség FC tárgyaló 4OG Hibajelzések

**A meglévő rendszer Be-kimeneti moduljai:**

<b>C009 PRU10.64</b>	
PTM1.3Q-3M	A1. 001,002,003,004,005,008,036,037
PTM1.2Q250-M	A1. 006,007,009,010,011
PTM1.4D20	A1. 012,013,014,015,016,018,040
PTM1.4D20-R	A1. 017,019,020,021,022,023,024,025, 026,027,028,029,030,031,032,033 038,039,041,042,043
PTM1.2Y10S-M	A1. 034
PTM1.4R1K	A1. 035

Összesítve: AI: 2 db  
AO: 1 db  
DI: 107 db  
DO: 25 db

**C010 PRU10.64**

PTM1.2Q250 A1. 001,002,003  
PTM1.2Q250-M A1. 004,005,006,007,008,009  
PTM1.4D20 A1. 010,011,012,013,014,015,039,040,041,042  
PTM1.4D20-R A1. 016,017,018,019,020,021,022,023,  
024,025,026,027,043,044,045  
PTM1.2Y10 A1. 028,029  
PTM1.2Y10S-M A1. 030  
PTM1.2R1K A1. 031,032,033,034,035,036,037,038,046  
PTM1.2C A1. 038  
PTM1.2U10 A1. 047

Összesítve: AI: 14 db  
AO: 6 db  
DI: 79 db  
DO: 15 db

**C011 PRU10.64**

PTM1.3Q-3M A1. 001,002  
PTM1.2Q250-M A1. 003,004,005,020  
PTM1.4D20 A1. 006,007  
PTM1.4D20-R A1. 008,009,010,011,012,013,014,015,016,017,021  
PTM1.4R1K A1. 018,019

Összesítve: AI: 5 db  
AO: 0 db  
DI: 46 db  
DO: 13 db

**C012 PRU10.64**

PTM1.2Q250-M A1. 001,002,003,004,005,006,007,008,  
009,010,011,012,013,014,015,029  
PTM1.4D20 A1. 016,017,018,019,020,021,022,023  
PTM1.4D20-R A1. 024,025,026,027,028,030

Összesítve: AI: 0 db

AO: 0 db  
DI: 40 db  
DO: 30 db

### C013 PRU10.64

PTM1.3Q-3M A1. 001,002,003,004  
PTM1.2Q250-M A1. 005,006,007,008,009,010,011,037  
PTM1.4D20 A1. 012,013,015,016,017,019  
PTM1.4D20-R A1. 014,018,020,021,022,023,024,025,  
026,027,028,029,030,031  
PTM1.2Y10S-M A1. 032,033,034  
PTM1.4R1K A1. 035,036,038

Összesítve: AI: 9 db  
AO: 6 db  
DI: 67 db  
DO: 24 db

### C014 PRU10.64

PTM1.3Q-3M A1. 001,002,003  
PTM1.2Q250-M A1. 004,005,006,007,008,009,010,011  
012,013,014,015,016,017,018,042  
PTM1.4D20 A1. 019,020,021,022,024,025,026,033  
PTM1.4D20-R A1. 023,027,028,029,030,031,032,034,045  
PTM1.2Y10S-M A1. 035,036,037  
PTM1.4R1K A1. 038,039,040  
PTM1.2U10 A1. 041

Összesítve: AI: 10 db  
AO: 5 db  
DI: 58 db  
DO: 37 db

### C015 PRU10.64

PTM1.3Q-3M A1. 001  
PTM1.2Q250-M A1. 002,003,004  
PTM1.4D20 A1. 005,006  
PTM1.4D20-R A1. 007,008,009  
PTM1.4R1K A1. 010  
PTM1.2U10 A1. 011

Összesítve:	AI:	3	db
	AO:	0	db
	DI:	17	db
	DO:	6	db

#### **C016 PRU10.64**

PTM1.3Q-3M	A1.	001,002,003,004,005
PTM1.2Q250-M	A1.	006,007,008,009,010,011,012,013 014,015,016,017
PTM1.4D20	A1.	018,019,020
PTM1.4D20-R	A1.	021,022,023,024
PTM1.2Y10S-M	A1.	025,026,027,028,029,030,031
PTM1.4R1K	A1.	032,033,034,035
PTM1.2U10	A1.	036,037,038,039

Összesítve:	AI:	20	db
	AO:	13	db
	DI:	26	db
	DO:	33	db

#### **Az új DDC rendszer felépítése:**

A meglévő DDC rendszer PTM moduljai helyére sorkapcsok kerülnek, az eredeti terv szerinti sorrendben. A kábelek kikötése előtt az egyes ereket feliratozni kell az eredeti terv szerinti bekötési pontokkal, nyomtatott formában. (PL: PTM1.4D20-A1.0012-E2) Így az egyes vezeték-  
végek utólag azonosíthatóak és az eredeti tervhez megfelelően illeszthető. Az új DDC rendszer tervezésekor a meglévő erősáram és DDC tervet maximálisan figyelembe kell venni. Az új DDC be-kimeneteket a beépítendő új sorkapcsokról a DDC I/O moduljaiba a szekrényen belül huzalozással kell bekötni, tehát a kábelek nem direktben mennek a DDC-be. Rugós sorkapcsokat kell alkalmazni, a karbantartás egyszerűsítése érdekében.

Minden meglévő PRU10.64 helyébe egy PXC100-E.D kontrollerek kerül. Minden DDC elosztóban van hely az új modulok beszerelésére. A régi PRU10.64 modulok a szekrények előlapjában vannak elhelyezve. A modulok kiserelése után a DDC kontrollerek helyét esztétikus módon le kell takarni. A teljes rendszerhez összesen 2 db PXM20-E kezelő terminált ajánlunk. Az egyiket a 2UG szinten kell elhelyezni, a másikat a 6OG szinten. Mindkét terminált a szekrényekben kell elhelyezni. A terminálok hordozhatósága érdekében minden DDC szekrényben ki kell alakítani egy-egy AC24V táp gyors csatlakozót, és egy Ethernet végpontot, ami csak a kezelő terminálhoz tartozik. Az új DDC rendszer ethernetes BACNET kommunikációval rendelkezik, ezért a rendszerhez ki kell építeni az épületben egy Ethernet hálózatot, minden DDC mellett 2-2 db Ethernet végponttal. Távoli eléréshez megrendelőnek kell informatikai kapcsolatot biztosítani.

Az új DDC modulok be-kimeneti adatpontjait feliratokkal kell ellátni, funkció/IO definíció. A kialakításnál a meglévő rendszerhez kell illeszkedni.

A felügyeleti számítógép műszaki igénye:

Intel Core i5 3550 3,3Ghz processzor  
Intel DB75EN alaplap integrált videokártyával, 1Gb hálókártyával  
8 GB DDR3 RAM  
USB magyar billentyűzet  
USB egér  
Samsung S22A200B 22” 1920X1080 monitor  
HP Laserjet 1102w monokróm lézernyomtató  
Windows 7 Professional 32bit HUN operációs rendszer

#### **Az új DDC rendszer tervezése:**

Az új DDC tervnek a meglévő tervhez kell illeszkednie. A hivatkozásokat egyértelműen a régi rendszer hivatkozásaihoz kell illeszteni. A tervdokumentációt Ajánlatkérő elektronikusan bocsátja ajánlattevők rendelkezésére.

#### **Az új felügyeleti rendszer felépítése:**

Az új felügyelethez szükség van egy új telepített felügyeleti munkaállomásra, és egy mobil munkaállomásra. Szükséges egy új Desigo Insight felügyeleti szoftver hardver kulccsal, megfelelő számú adatponti licenc-el. A felügyeleti grafikát fel kell építeni, hibajelzéseket definiálni, főbb hibák esetén e-mailt küldeni, hosszú távú adatgyűjtést kialakítani az üzemvitel nyomon követhetőségére. A felügyeleti szoftver két nyelvű kezelőfelület kialakítására legyen alkalmas.

#### **Helyszíni szerelés:**

A helyszíni szerelés fő része a DDC modulok cseréje. A régi I/O modulok cserélésekor értelemszerűen az adott rendszerrészt le kell állítani, ezért az üzemeltetővel folyamatosan egyeztetni kell a kivitelezés folyamán, hogy mely rendszerrészek állíthatók le, illetve melyek azok, amiknek a csere során is működniük kell. Ezeket kézi üzemből ideiglenesen az üzemeltető igényei szerint el kell indítani! A csere során a régi és az új rendszernek párhuzamosan kell üzemelni. A régi rendszer cseréje után az adott DDC szekrényt és a hozzá tartozó felügyeleti részt üzembe kell helyezni, hogy a működés zökkenőmentes legyen. A DDC üzembe helyezésének zökkenőmentessége érdekében a helyszíntre már úgy kell érkezni, hogy a szoftverek rendelkezésre állnak, tehát csak beüzemelni kelljen a rendszert.



A DDC rendszer beüzemelésakor a teljes rendszer (automatika-erősáram-gépészet) funkció ellenőrzését el kell végezni. Az épület-felügyeleti rendszer cseréjét követően az erősáramú és épületgépészeti rendszerekben is felmerülnek funkció ellenőrzési és javítási munkák. Az erősáramú rendszer esetleges javításaira tartalék keretet kell képezni. A szükséges javításokat a helyszínen lehetőség szerint el kell végezni.

#### **Átadás, átadási dokumentáció:**

Az átadási dokumentációnak tartalmaznia kell a rendszer új rendszerrészére vonatkozó huzalozási tervét, DDC kapcsolószekrény elrendezési rajzot, a beépített eszközök gyári adatlapjait, műszaki leírást, mely a rendszer üzemeltetését kezelői szinten tartalmazza.

Az Ethernet hálózat struktúra rajzát át kell adni.

Az átadási dokumentációt papíron és elektronikus formában is rendelkezésre kell bocsátani.

A DDC szoftverek forráskódját a megrendelőnek át kell adni.

A huzalozási tervet szerkeszthető formátumban is át kell adni (pl: EPLAN projekt).

A dokumentációkból 1 példány álljon rendelkezésre a nagykövetségen és 1 példány a Külügyminisztérium, Létesítménygazdálkodási Főosztályán magyar és német nyelven, az előírt formában.

Oktatásban a nagykövetség műszaki vezetője részesül, a beüzemelés után helyben a nagykövetség épületében.

#### **Munkavédelem, környezetvédelem, tűzvédelem:**

A tervnek tartalmaznia kell a szereléskor szükséges munkavédelemre, környezetvédelemre, tűzvédelemre vonatkozó utasításokat, előírások hivatkozásait.

### **III. Karbantartási munkálatok**

#### **Előzmények**

A berlini Nagykövetség épületével kapcsolatosan a Nagykövetség által hibalista került összeállításra, melyet a Külképviselet terjesztett fel a Létesítménygazdálkodási Főosztály számára. A hibalistát a helyszíni bejárás során feltárt (2012. március 27-29.) új elektromos problémával (az 1. emeleti folyosó világítása nem működik) egészítettük ki.

## **A meglévő rendszer leírása**

A villamos berendezés ellenőrzése, a berendezéssel kapcsolatos problémák felmérése külsős szakember szemrevételezéssel történt.

A felvetett elektromos problémákkal kapcsolatos észrevételeket, javaslatokat az alábbiakban foglaljuk össze:

### **1./ Padlófűtés keringető szivattyú meghibásodott**

Motorcsere végrehajtása szükséges, ennek során az új motor adatainak figyelembe vételével ellenőrizni kell, szükség esetén át kell építeni a vonatkozó elosztó leágazását (biztosító betét, motorvédelem, betápláló kábel)

### **2./ U1 pinceszinten a konyha előtti folyosón a világítás nem működik**

A konyha előtti folyosó (U1.06) világításának betáplálását az ELT-1.UG-AV jelű elosztó 5. áramköre biztosítja. A működtetés helyileg, illetve az épületfelügyeleti rendszerről (MSR) történik. A helyi, nyomógombos működtetés a –K5 jelű ABB E232E-230 típusú lépcsőházi időkapcsolóval történik, melyen a bekapcsolás időtartama 0-12 perc között beállítható. Az épületfelügyeleti működtetés a –K5.1 jelű ABB 259R10 típusú installációs relé biztosítja, melynek vezérlését az épületfelügyelet által működtetett –K5.M jelű, Finder 40.52.9.024 típusú kisrelé adja.

A hiba elhárításához ellenőrizni kell az –F5 kismegszakító, a –K5, –K5.1, –K5.M elemek, valamint a nyomógombok működőképességét, a nyomógombok felfűzésének és az épületfelügyelet működőképességének helyességét.

### **3./ A KM1 számú klímakompresszor fő szivattyúja tömítetlen, üzem közben csöpög**

Motorcsere végrehajtása szükséges, ennek során az új motor adatainak figyelembe vételével ellenőrizni kell, szükség esetén át kell építeni a vonatkozó elosztó leágazását (biztosító betét, motorvédelem, betápláló kábel)

### **4./ Fűtés nem megfelelő**

A fan-coil fűtési körben a keringtető szivattyú nyomása nem elegendő. Motorcsere végrehajtása szükséges, ennek során az új motor adatainak figyelembe vételével ellenőrizni kell, szükség esetén át kell építeni a vonatkozó elosztó leágazását (biztosító betét, motorvédelem, betápláló kábel).

5./ **Lámpáknál előtétek, relék cseréje**

A szóban forgó lámpatestek az épülettel egyidősek (11 év). A jelzett hiba előregedés eredménye, cseréjükéről, meghibásodásuk esetén folyamatosan gondoskodni kell. Az árazatlan költségvetés tartalmazza a részletes tételkiírást.

6./ **Az 1. emeleti folyosóvilágítás nem működik**

Az 1. emeleti folyosó (01.14b) világításának betáplálását az ELT-1.OG-AV jelű elosztó 1. áramköre biztosítja. A működtetés helyileg, illetve az épületfelügyeleti rendszerről (MSR) történik. A helyi, nyomógombos működtetés a –K1 jelű ABB E232E-230 típusú lépcsőházi időkapcsolóval történik, melyen a bekapcsolás időtartama 0-12 perc között beállítható. Az épületfelügyeleti működtetés a –K1.1 jelű ABB 259R10 típusú installációs relé biztosítja, melynek vezérlését az épületfelügyelet által működtetett –K1.M jelű, Finder 40.52.9.024 típusú kisrelé adja.

A hiba elhárításához ellenőrizni kell az –F1 kismegszakítót, a –K1, -K1.1, -K1.M elemek, valamint a nyomógombok működőképességét, a nyomógombok felfűzésének és az épületfelügyelet működőképességének helyességét.

7./ **Festési munkálatok**

A festési munkálatokat a helyiségek pontos megnevezésével és a mennyiségek megadásával az árazatlan költségvetés tartalmazza.

8./ **Mérési jegyzőkönyvek készítése, bemérés**

Fontos feladat az érintésvédelmi, a villámvédelmi és a tűzvédelmi mérés a megállapításokról, valamint a jegyzőkönyv készítése és Megrendelő részére azok átadása.

9./ **WC öblítő berendezések javítása**

A WC fedél törött, a Wc- k folynak.

Az U1 vendégvécékben, 3. emeleten és az 5. emeleten folynak a WC- k, összesen 4 db. Javításuk szükséges.

WC fedelek cseréje szükséges a vendégvécékben, és a 6. emeleten is.

A WC öblítő berendezések javítását a mennyiségek megadásával az árazatlan költségvetés tartalmazza.

**10./ Lakások bejáratánál esővíz levezető helyreállítása**

A lakások bejáratánál beázás nyomai figyelhetők meg. Az esővíz levezető helyreállítási munkálatait az árazatlan költségvetés tartalmazza.

**11./ Erősáramú elosztószekrények karbantartási munkálatai**

Az erősáramú főelosztó, szintelosztó és a lakáselosztó berendezés karbantartási munkálatait az árazatlan költségvetés tartalmazza.

**12./ Hűtőgép javítási munkálatai**

Az italhűtő jelenleg nem üzemel. A hűtővezetékben folyik a gáz, feltárása, javítása szükséges. Fontos továbbá a konyhai elszívók tisztítása is.

A konyhában 2 db nagykonyhai hűtőszekrény meghibásodott, az elpárolgó tönkrement, javításuk szükséges.

A karbantartási munkákat az árazatlan költségvetés tartalmazza.

**13./ Takarítási munkák**

Aula márványfelületeinek alaptisztítása, polírozása szükséges. A garázs padlóburkolat gépi vizes takarítása szintén szükséges az igénybevétel miatt.

A karbantartási munkákat az árazatlan költségvetés tartalmazza.

A fent említett munkálatokat az árazatlan költségvetés tartalmazza.

A leírt munkanemek I. osztályú minőségben kell, hogy elkészüljenek.

**2) A feladattal kapcsolatos előírások**

A feladat magába foglalja a **berlini nagykövetség hivatalán (Németország, 10117 Berlin, Unter den Linden 76.) az épületfelügyeleti rendszerrel kapcsolatos nagykarbantartási és felújítási feladatokat**, valamint egyéb karbantartó jellegű épületgépészeti feladatokat.

**A nagykövetségi épület hasznos alapterülete: 10.155 m<sup>2</sup>.**

### **3) Az ajánlat tartalma**

Ajánlattevőnek a dokumentáció **4. számú melléklete** szerinti költségvetéseket kell elkészíteni (a második szakaszban az anyagárak is az értékelés részét képezik). Az egységre vetített munkadíjak nem haladhatják meg az első szakaszban megadott értékeket.

A beárazott költségvetésen túlmenően meg kell adni a felmerülő járulékos költségeket is (napidíj, biztosítás, szállás, személyszállítás, anyagigazgatási költségek, bruttó fedezet, egyéb felmerülő költségek– területfoglalás, felvonulás, munkavédelem, őrzés, építés-szerelés biztosítás...stb.) a dokumentáció **5. számú melléklete** szerint.

Külföldi munkavégzés során az ÁFA 0%, azzal kalkulálni nem kell.

El kell készíteni a munkálatok organizációs tervét is a dokumentáció **6. számú melléklete** szerint.

A fentiekén túl a feladat elvégzése során alkalmazott szakmák rezsióradíját külön is meg kell jelölni a dokumentáció **7. számú melléklete** szerint. A rezsióradíjak nem haladhatják meg az első szakaszban megadott értékeket.

Az ajánlatnak ki kell terjednie a kivitelezési időtartamra is, melyet a felolvasólapon kell szerepeltetni (lásd 2. számú melléklet). **A kivitelezési véghatáridő nem lehet később, mint 2012. november 30-a**, ezért a kivitelezési időtartamot erre tekintettel kell meghatározni.

A külföldi munkavégzés során betartandó különleges feltételeket az alábbiakban közöljük.

### **4) Az eljárás során figyelembe veendő biztonsági szempontok**

- a szakemberek ellenőrzése érdekében az érintettek személyazonosító adatait (Név, szül.hely, év, hó, nap, anyja neve, lakhely, munkakör, útlevél szám) a vállalkozó legkésőbb az eredményhirdetéstől számított 5 napon belül kell a KüM rendelkezésére bocsátania, a munkaterület átadására a szerződéskötéstől számított 10 napon belül kerít sort a Megrendelő. A szakemberek folyamatban lévő ellenőrzése nem akadályozza a munka megkezdését, ez csupán azt jelenti, hogy az ellenőrzéssel nem rendelkező személyek önállóan nem mozoghatnak az épületben, állandó felügyeletüket az ajánlatkérő biztosítani fogja. Erre tekintettel a személyi átvizsgálások időtartamával a műszaki ütemtervben nem kell kalkulálni.
- beépítésre kerülő egyes szerelvények, anyagok esetében a KüM előírhatja, hogy azok csak hazai beszerzésűek lehetnek. Jelen eljárás keretében ajánlatkérő nem határozza meg az anyagok származási helyét;
- a vállalkozó szerződésbe foglaltan köteles gondoskodni az építési terület kivilágításáról, vagyonvédelmi célú őrzéséről,

- a vállalkozó tudomásul veszi, hogy a külképviselet és a Külügyminisztérium illetékes munkatársai az építési területen biztonsági célú ellenőrzéseket (bontásra kerülő anyagok stb. szemrevételezése, szükség szerint átvétele, fényképezése, az ott tartózkodás jogosságának ellenőrzése stb.) hajthatnak végre,
- a vállalkozó tudomásul veszi, hogy a külképviselet és a Külügyminisztérium biztonsági szempontból jogosult ellenőrizni a vállalkozó vagyónvédelmi intézkedéseit, és azokkal kapcsolatban észrevételt tehet (az építési terület körülkerítése, lezárása, őrzése), továbbá, hogy a külképviselet az építési terület megfigyelésére ITV rendszert üzemeltethet,
- helyi vállalkozó – a külképviselet kijelölt munkatársának előzetes értesítése mellett – építőanyag (kivéve a fentebb, a KüM által meghatározott anyagokat, szerelvényeket), törmelék szállításába az előírt előzetes nemzetbiztonsági alapellenőrzés nélkül bevonható,
- a vállalkozó a biztonsági kérdésekben – külön megbeszélés szerint – szorosan együttműködik a külképviselet, ill. a KüM illetékes munkatársaival, tájékoztatást ad a rendkívüli eseményekről, tapasztalatokról, helyi hatóságok belépési szándékáról, intézkedéseiről stb.
- a munkaterületen dolgozó munkavállalóknak – egyedi azonosításukat is lehetővé tevő – kitűzött kell viselniük,
- a munkákban résztvevő munkatársak részére a KüM illetékes részlege biztonsági előírásokról tájékoztatót tart,
- a vállalkozó tudomásul veszi, hogy a munkavégzés diplomáciai környezetben, **Németországban** folyik, ennek megfelelő fegyelmezett magatartást tanúsít, betartja a fogadó állam törvényeit, elkerüli a külképviselet munkájának szükségesnél nagyobb mértékű zavarását,
- a vállalkozó köteles gondoskodni arról, hogy a tervekhez és dokumentációkhoz illetéktelenek ne férhessenek hozzá, tudomásul veszi, hogy egyes dokumentációk tárolási módjára a KüM külön előírást tehet,
- a vállalkozó köteles a munkavégzés időtartamára minden dolgozóját baleset- és betegségbiztosítással ellátni.

Ajánlatkérő az árajánlat megtételéhez az alábbiakat bocsátja az ajánlattevők rendelkezésére:

- a) Műszaki leírás és a hibajelenségek okait leíró jegyzőkönyv és fotók
- b) Berlini Magyar Nagykövetség épületfelügyeleti rendszerére és épületgépészeti munkálataira vonatkozó árazatlan költségvetés
- c) Rajzi dokumentáció

## **5) Az építési beruházások közbeszerzési eljárás során készítendő dokumentációjának tartalmáról szóló 215/2010. (VII.9.) Korm. rendelet szerinti műszaki leírás**

### **1. Alapadatok, okiratok**

1.1. Az építési beruházás tárgyát képező építmény, építési tevékenység jellemző adatai

1.1.1. az építmény, építési tevékenység előírások szerinti szabatos megnevezése: Magyarország  
Berlini Nagykövetsége

1.1.2. az építési munkahely megjelölése: Németország, 10117 Berlin, Unter den Linden 76.

1.1.3. az építmény, az építési tevékenység meghatározó paraméterei (teljesítőképessége, kapacitása, befogadóképessége, férőhelyszáma, jellemző mérete stb.)

A berlini Magyar Nagykövetség épülete Berlin történelmi központjában a Brandenburgi kapu szomszédságában, az Unter den Lindenen található. Az épület megjelenésében igazodik a mai építészeti elvárásokhoz. Az épület 9 szintes, ebből 2 pinceszint, és egy tetőtér. Az épület tervezésekor szempont volt, hogy megfeleljen egy nagykövetség működéséből adódó követelményeknek. Ezek a követelmények a Magyarországhoz illő méltó megjelenés mellett, mind biztonságtechnikailag, mind rendezvények szervezése, fogadások, kiállítások, ebédek stb. kulturált biztonságos, és szép környezetben történő lebonyolítására alkalmas.

A ház földszintjén kiállító terem, rendezvényterem, valamint a Wilhelm str. felőli oldalon a konzulátus található, külön bejáratral.

Az első emeleten rendezvényterem, szalon, sarokszoba, valamint irodák találhatók.

A másodiktól az ötödik emeletig irodák találhatók. A harmadik emeleten található ezen belül a titkos ügyiratkezelő, a negyediken emeleten pedig a nagykövet irodája.

A hatodik emeleten a tetőtérben még irodák, és technikai helyiségek találhatók.

Az első pinceszinten garázs, a konyha, és technikai helyiségek.

A második pinceszinten szintén garázs és technikai helyiségek találhatók.

A nagykövetségi épület hasznos alapterülete: 10.155 m<sup>2</sup>.

1.1.4. az építési tevékenység jellege (új építmény építése, átalakítás, bővítés, bontás stb.):

Épületfelügyeleti rekonstrukció és egyéb karbantartási munkálatok

1.1.5. az építés kívánt kezdési és befejezési időpontja

A munkálatok kezdési időpontja: szerződéskötést követő 2. napon ajánlatkérő átadja a munkaterület

et, ettől kezdődően lehet megkezdeni a munkálatokat. Előzetes számítások alapján ez az időpont 2012. október 8-a.

A munkálatok befejezési időpontja: nyertes ajánlattevő ajánlata szerint, de legkésőbb 2012. december 20.

1.2. Előzmény okiratok (másolatban):

1.2.1. jogszabályban meghatározott esetekben jogerős, végrehajtható és hatályos építési (létesítési) engedély: a munkálatok nem engedélyhez kötött tevékenységek.

1.2.2. felmentések, valamint eltérési engedélyek: nincs

*1.3. Az ajánlatkérő által meghatározott különleges követelmények, körülmények, szolgáltatások:*

1.3.1. az építési tevékenységet befolyásoló, átlagostól eltérő körülmények és környezeti tényezők (forgalom folyamatos fenntartása, más vállalkozónak egyidejűleg a térségben végzett tevékenysége, környezet-, természet- és örökségvédelmi követelmények, munkavégzési időszak korlátozása stb.): Ajánlattevő a kivitelezés időtartama alatt a Nagykövetség műszaki vezetőjével kapcsolatot tarthat és tőle utasítást fogadhat el. Az anyagok kiszállításban, a szállásban nem, a szociális feltételek biztosításában a Nagykövetség tud segíteni.

1.3.2. a megbízó által nyújtott szolgáltatások (felvonulási épület, villamos energia, építőgép, kivitelezési tervek stb. rendelkezésre bocsátása): ajánlatkérő ezeket a feltételeket a helyszínen biztosítja

**2. Közbeszerzési műszaki leírás a Kbt. 58. §-a és 190. §-a szerint:**

*2.1. Az építmény, az építési munka általános leírása:*

2.1.1. telepítés, környezeti kapcsolatok, rendeltetés, funkció, technológia, akadálymentesítés, üzemeltetés stb.: az építés beruházás tárgya épületfelügyeleti rekonstrukció

2.1.2. az építményrészek, rendeltetési egységek, helyiségek stb. tervrajzokra utaló felsorolása és azok kialakításának, követelményeinek, igény szintjének, felszereltségének stb. részletes meghatározása: ajánlatkérő a közbeszerzés tárgyára vonatkozó műszaki leírását az árazatlan költségvetésben, illetve a dokumentáció Műszaki leírásában határozta meg.

*2.2. A tervezett műszaki megoldások (építményrészek, szerkezetek, berendezések, készülékek, vezetékek, rendszerelemek stb.) tervrajzokra, azonosíthatóan utaló leírása*

2.2.1. az anyagminőségek és egyéb követelmények, figyelembe veendő szabványok, műszaki követelmények meghatározása: a beépítésre kerülő anyagok csak újak, mindenféle tervezési és gyártási hibától mentes anyagok lehetnek, amelyek alkalmasak a rendeltetésszerű használatra. A beépítésre kerülő anyagoknak meg kell felelniük a magyar és/vagy európai szabványokban, illetve jogszabályokban előírt követelményeknek.

2.2.2. a javasolt és a műszaki dokumentációban kidolgozott megoldások részletes ismertetése: A veszélyes hulladék kezelésére vonatkozó előírásokat tartsa be az Ajánlattevő. A kibontott anyagokkal kapcsolatosan készüljön bontási jegyzőkönyv.

2.2.3. az egyenértékű alternatív műszaki megoldások lehetséges köre: ajánlatkérő nem korlátozza az ajánlattevőt a műszakilag egyenértékű megoldások megajánlásában. A műszaki egyenértékűség megajánlása során a dokumentáció 8. számú mellékletét szükséges kitölteni, továbbá az



egyenértékűséget alátámasztó iratokat szükséges csatolni, különös tekintettel a Kbt. 89/A.§-ban foglaltakra.

### 2.3. Minőségbiztosítási, munkavédelmi és biztonsági követelmények ismertetése.

Amennyiben ajánlattevő rendelkezik minőségirányítási rendszerrel, akkor a munkálatokat is ennek megfelelően köteles végezni. Ha ajánlattevő ilyenrel nem rendelkezik, akkor a feladatra minőségbiztosítási tervet kell készítenie, amelyet ajánlatkérőnek be kell mutatnia

## 3. Műszaki tervek:

3.1. helyszínrajz(ok), amely tartalmazza az építési területet, a meglévő, a megmaradó, az elbontandó és a tervezett építményeket, növényzetet, jellemző terepmagasságokat, az építmények, illetve energia- és közműhálózatok összefüggéseinek áttekintését, nem készültek ilyen tervek

3.2. általános tervek és alaprajzok, vízszintes és függőleges metszetek, hossz-szelvények, kereszt-szelvények, nézetek stb., amelyekből az építmény és részei, térbeli elrendezése, méretei, szerkezetei, anyagai, berendezései stb. megállapíthatók, és a mennyiségi kimutatás ellenőrizhető, továbbá a kivitelezéshez szükséges további részlet és technológiai, gyártmány-, szerelési és egyéb műszaki tervek elkészíthetők; a terveket ajánlatkérő elektronikus adathordozón bocsátja ajánlattevők rendelkezésére

3.3. részlettervek, az építmény olyan részeinek, szerkezeteinek és azok összeépítésének rajzai, amelyek az általános terveken kellően nem ábrázolható.: nem készültek ilyen tervek

## 4. A Kbt. 54. § (2) bekezdése szerinti árazatlan költségvetési kiírás.

Ajánlatkérő a dokumentáció 4. számú melléklete szerint kéri az árazott költségvetés elkészítését az alábbi előírásokra tekintettel.

- Az ajánlattevő által megajánlott vállalási ár a Vállalkozó részéről jelen közbeszerzés tárgyának megvalósításához kapcsolódóan felmerülő összes költségre fedezetet nyújt, a vállalási áron felüli költségtérítésre ajánlattevő nem tarthat igényt.
- Ajánlattevőnek a dokumentáció mellékletét képező árazatlan költségvetések kitöltésével kell ajánlatát részleteznie, melyet ajánlatában kinyomtatva, illetve elektronikusan is csatolnia kell. Eltérés esetén a nyomtatott változat az irányadó.

Amennyiben az ajánlatkérő az ajánlatok értékelése során, az ajánlat számszaki elemeinek ellenőrzésekor nyilvánvaló számítási-, számszaki hibát talál az ajánlatban, akkor a Kbt. 84.§-a szerint fog eljárni. A közbeszerzési (Döntőbizottsági) gyakorlat alapján azonban ebben a körben kizárólag azok a hibák kerülhetnek javításra, amelyek hibás matematikai műveletekből (összeadási, szorzási hibák) erednek, és nyilvánvalóan szembeötlők. Nem kerülhetnek javításra e körben a kiírással ellentétes, vagy hiányos árképzésre visszavezethető hibák, hiányosságok, az ajánlatkérő nem képezhet „új” árelemeket, nem pótolhat ajánlattételi hiányosságokat, nem javíthat hibás számítási módokat.

- Az árazatlan költségvetést ajánlattevő szakmai kompetenciája birtokában köteles felülvizsgálni és szükség esetén „különbözeti költségvetés” formájában kiegészíteni, illetve az ajánlattételi szakaszban az árazatlan költségvetéssel kapcsolatos kérdéseit, észrevételeit ajánlatkérő részére megküldeni. Az ajánlatkérő által adott kiegészítéseket, pontosításokat és követelményeket szintén a különbözeti költségvetésben kell szerepeltetni, amely értelemszerűen „anyag” és „díj”, valamint „összesen” oszlopokra tagolódik. Az ajánlatkérő által kiadott árazatlan költségvetés egyetlen tétele sem módosítható, valamennyi eltérés a különbözeti költségvetésben szerepeltetendő.
- Amennyiben az árazatlan költségvetés és a tervek/műszaki leírás tanulmányozása során ajánlattevő eltérést észlel egy adott tétel esetében, azt kiegészítő tájékoztatás keretében jeleznie kell az ajánlatkérő felé. Ajánlatkérő általános kérdésre nem tud választ adni, a kérdést a tétel egyértelmű beazonosításával kell megfogalmazni.
- Nem tekinthető műszakilag alátámasztható kiegészítésnek, így nem is alkalmazható
  - összegű tartalékkeret,
  - összegű árendmény,
  - áthárított közvetett költség,mivel ezek a költségek nem rendelhetők közvetlenül műszaki tartalmat rögzítő költségvetési tételhez. Természetesen ez nem jelenti azt, hogy ezen költségek nem érvényesíthetők az ajánlatban, de ezeket kizárólag az egyes műszaki tételek egységáraiba beépítve kell és lehet érvényesíteni az ajánlatban, külön tételként nem.
- A szükséges felülvizsgálat elmaradása, és valamely tétel ajánlati árazott költségvetési kiírásból emiatt történő kimaradása nem mentesíti a nyertes ajánlattevőt a tervben (költségvetésben) egyébként szereplő műszaki tartalom megvalósítása alól, melyet saját költségén köteles elvégezni. Minden, ajánlattevő által írásban az ajánlattételi szakaszban nem észrevételezett, a dokumentációban esetlegesen előforduló pontatlanságból, vagy annak hibája miatt felmerülő műszaki szükségességből adódó műszaki többletfeladat elvégzésének költsége ajánlattevőt terheli, ezen többletköltségei ajánlatkérő által történő megtérítésére nem tarthat igényt.
- Amennyiben a felújítással érintett műszaki tartalom funkcionális működéséhez, vagy mérési eredménnyel igazolható működőképességéhez olyan műszaki tartalom megvalósítása is szükséges, amely az árazott költségvetésben nem szerepel, de megvalósítása szükséges és a költségvetés ezzel kapcsolatos hiányossága ajánlattevő szakmai kompetenciája birtokában elvégzett felülvizsgálata alapján az ajánlattételi szakaszban észrevételezhető lett volna, úgy ajánlattevő ezeket a műszaki tartalmakat a többletköltségei érvényesíthetősége nélkül köteles megvalósítani.
- Ajánlatkérő hangsúlyozza, hogy ahol a dokumentációban gyártóra és/vagy típusra való hivatkozás található, ez csak a tárgy jellegének, minőségének egyértelmű meghatározása érdekében történt; ajánlattevő ajánlatában bármely más olyan eszközt szerepeltethet, amely az adott funkciónak, minőségnek megfelel, és a megnevezettel egyenértékű. Ugyanakkor az ajánlatkérő igényli, hogy a költségvetésben szereplő valamennyi megadott gyártótól vagy típustól való eltérést – a kitöltött árazott költségvetés mellett – külön

nyilatkozatban is szerepeltessék, hogy azok minőségi és műszaki paramétereinek megfelelőségét ellenőrizni lehessen. Ennek elmaradása esetén ajánlatkérő az ajánlatot az árazatlan költségvetésben megjelölt típusra vonatkozó ajánlatnak tekinti és ennek megvalósítását kéri teljesíteni a vállalási ár ellenében.

- Ajánlatkérő a felújítás műszaki tartalmát műszaki leírás és árazatlan költségvetési kiírás segítségével definiálja. Felhívjuk azonban ajánlattevők figyelmét, hogy ajánlattevőnek kötelessége megbizonyosodni ajánlatának benyújtásáig arról, hogy a megvalósítandó műszaki feladathoz szükséges minden információ rendelkezésére áll, és nyertessége esetén képes a feladat teljeskörű megvalósítására a megkötött szerződésben szereplő feltételek mellett. Ez részletezve az alábbi lényeges - és a létrejövő szerződés alapján is érvényesülő - következményekkel jár:
  - Ajánlattevő ajánlatának beadásával egyben elismeri, hogy minden – a megvalósításhoz szükséges – információ rendelkezésére állt, a dokumentációt műszaki kompetenciája birtokában megvizsgálta és megvalósításra alkalmasnak találta.
  - Az ajánlatot az ajánlatkérő által kiadott, a dokumentáció részét képező tervek és a költségvetési kiírásában szereplő adatok alapján kell elkészíteni. A szerződés teljesítése során mennyiségi kifogást, többlet-, illetve pótköltség-igényt az ajánlatkérő nem fogad el.

Ajánlattevőnek a költségvetés elkészítése során két tizedesjegy pontosságig kell megadnia az ajánlati árat valamennyi költségvetési sor és összesítő sor tekintetében.

**2. SZÁMÚ MELLÉKLET**

**VÁLLALKOZÓ MŰSZAKI/SZAKMAI AJÁNLATA, ÁRAZOTT KÖLTSÉGVETÉSE**

Munkanem összesítő

4. sz. melléklet		Munkanem összesítő		
		Magyarország Berlini Nagykövetsége 10117 Berlin, Unter den Linden 76.		
		Árazatlan költségvetés kiírás Épületkarbantartási munkákra		
I.étel	Fejezet összesítő (EUR)			
I.	Festési munkálatok			
	Fejezetek megnevezése	Anyag összege	Díj összege	Összesen
	1: Wilhelm Str. felőli bejárat előtér festése	117,43	105,63	223,07
	2: Garázs és főépület közötti zsílipek festése	408,53	368,00	776,53
	3: Konyhai folyosó festése	640,00	569,33	1 209,33
	4: Konzuli helyiségeknél folyosó és előtér festése	867,93	756,33	1 624,27
	5: Lakóépület földszinti rész lépcsőház festése, gipszkarton javítása	380,33	337,33	717,67
	6: Alagsori zsílipeknél zsílipenként 2 db ajtó mázólása	455,47	280,00	735,47
	7: Földszinti aula mennyezet festése	1 111,47	2 231,47	3 342,93
	Összesen:	3 981,17	4 648,10	8 629,27
II.	Épületgépészeti, javítási munkálatok			
	Fejezetek megnevezése			
	1: Padlófűtés keringtető szivattyú cseréje	2 978,03	121,28	3 099,31
	2: Fan-coil fűtési körbe nagyobb teljesítményű szivattyú beépítése	2 978,03	108,71	3 086,74
	3: KMI-es számú klímakompresszor főköri szivattyú csere	2 033,18	121,05	2 154,23
	4: WC öblítőberendezések javítása	152,93	84,80	237,73
	5: Lakások bejáratánál esővíz levezető helyreállítása	37,26	52,00	89,26
	Összesen:	8 179,43	487,84	8 667,27
III.	Erősáramú elosztószekrények karbantartási munkálatai			
	Fejezetek megnevezése			
	1:Karbantartások	33,33	2 088,33	2 121,67
	Összesen:	33,33	2 088,33	2 121,67

Szentesi Gy. Bal

Munkanem összesítő

IV.	Hűtőgép javítási munkálatai			
	Fejezetek megnevezése			
	1: Konyhai italhűtő kamra javítása	144,07	274,03	418,10
	2: 2 db konyhai hűtőszekrény javítása	288,13	548,07	836,20
	3: Konyhai elszívók tisztítása	42,93	290,27	333,20
	Összesen:	475,13	1 112,37	1 587,50
V.	Világítás javítási munkálatok			
	Fejezetek megnevezése			
	1: U1 pincészinon konyha előtti világítás javítása	93,50	185,50	279,00
	2: I. emeleti világítás javítása	93,50	182,00	275,50
	Összesen:	187,00	367,50	554,50
VI.	Takarítási munkák			
	Fejezetek megnevezése			
	1: Aula padlóburkolat takarítása	2 420,00	4 840,00	7 260,00
	2: Garázs padlóburkolat takarítása	0,00	3 154,67	3 154,67
	Összesen:	2 420,00	7 994,67	10 414,67
VII.	Erősáramú, elektromos és villámvédelmi szabványossági felülvizsgálatokra vonatkozó munkák			
	Fejezetek megnevezése			
	1: Szabványossági felülvizsgálatok	283,33	6 833,33	7 116,67
	Összesen:	283,33	6 833,33	7 116,67
		15 559,40	23 532,14	39 091,54
	Épületkarbantartás mindösszesen:			39 091,54
	Épületgépészeti automatika mindösszesen:			118 607,66
	Járatékos költségek mindösszesen:			30 636,00
	Vállalási ár EUR mindösszesen:			188 335,20

Szentesi Cs. Bal

**Magyarország Berlini Nagykövetsége - karbantartási munkák (10117 Berlin, Unter den Linden 76.)**

Sz.	Tételszám	Tétel szövege	Menny.	Egység	Anyag egységár	Díj egysége	Anyag összesen	Díj összesen	Anyag+Díj összesen
<b>Festési munkálatok:</b>									
<b>Wilhelm Str. felüli bejárat előter festése</b>									
<b>47 Felületképzés (festés, mázolás, tapétázás, korrózióvédelem)</b>									
1/1	47-000- 1.21.2.1.1.2- 0150145	Belső festéseknél felület előkészítése, részmunkák, glettelés, műanyag kötőanyagú glettel (simítótapasszal), vakolt felületen, bármilyen padozatú helyiségben, tagolt felületen Deko simítótapasz 100, fehér, EAN: 5995061277513	26	m2	1,63	1,30	42,47	33,80	76,27
2	47-011- 15.1.1.2- 0159456	Diszperziós festés műanyag bázisú vízes-diszperziós fehér vagy gyárilag színezett festékekkel, új vagy régi lekapart, előkészített alapfelületen, vakolaton, két rétegben, tagolt síma felületen Caparol Deckweiss Top diszperziós belső falfesték, fehér	53	m2	1,10	1,17	58,30	61,83	120,13
<b>90 Takarítási munkák</b>									
3	90-008-1- 0110202	Festés előtt burkolatok takarásának készítése Takarás készítése fölüával	20	m2	0,83	0,50	16,67	10,00	26,67
<b>Fejezet összesen:</b>							<b>117,43</b>	<b>105,63</b>	<b>223,07</b>
<b>Garázs és főépület közötti zsílipek festése</b>									
<b>47 Felületképzés (festés, mázolás, tapétázás, korrózióvédelem)</b>									
1	47-000- 1.21.2.1.1.2- 0150145	Belső festéseknél felület előkészítése, részmunkák, glettelés, műanyag kötőanyagú glettel (simítótapasszal), vakolt felületen, bármilyen padozatú helyiségben, tagolt felületen Deko simítótapasz 100, fehér, EAN: 5995061277513	80	m2	1,63	1,30	130,67	104,00	234,67
2	47-011- 15.1.1.2- 0159456	Diszperziós festés műanyag bázisú vízes-diszperziós fehér vagy gyárilag színezett festékekkel, új vagy régi lekapart, előkészített alapfelületen, vakolaton, két rétegben, tagolt síma felületen Caparol Deckweiss Top diszperziós belső falfesték, fehér	192	m2	1,10	1,17	211,20	224,00	435,20
<b>90 Takarítási munkák</b>									
3	90-008-1- 0110202	Festés előtt burkolatok takarásának készítése Takarás készítése fölüával	80	m2	0,83	0,50	66,67	40,00	106,67
<b>Fejezet összesen:</b>							<b>408,53</b>	<b>368,00</b>	<b>776,53</b>
<b>Konyhai folyosó festése</b>									
<b>47 Felületképzés (festés, mázolás, tapétázás, korrózióvédelem)</b>									
1	47-000- 1.21.2.1.1.2- 0150145	Belső festéseknél felület előkészítése, részmunkák, glettelés, műanyag kötőanyagú glettel (simítótapasszal), vakolt felületen, bármilyen padozatú helyiségben, tagolt felületen Deko simítótapasz 100, fehér, EAN: 5995061277513	120	m2	1,63	1,30	196,00	156,00	352,00
2	47-011- 15.1.1.2- 0159456	Diszperziós festés műanyag bázisú vízes-diszperziós fehér vagy gyárilag színezett festékekkel, új vagy régi lekapart, előkészített alapfelületen, vakolaton, két rétegben, tagolt síma felületen Caparol Deckweiss Top diszperziós belső falfesték, fehér	290	m2	1,10	1,17	319,00	338,33	657,33
<b>90 Takarítási munkák</b>									
3	90-008-1- 0110202	Festés előtt burkolatok takarásának készítése Takarás készítése fölüával	150	m2	0,83	0,50	125,00	75,00	200,00
<b>Fejezet összesen:</b>							<b>640,00</b>	<b>569,33</b>	<b>1 209,33</b>

*Szent István*

Konzuli helyiségeknél folyósó és előtér festése									
47 Felületképzés (festés, mázolás, tapétázás, korrózióvédelem)									
1	47-000-1.2.1.1.2-0150145	Belső festéseknél felület előkészítése, rész munkák: glettelés, műanyag kötőanyagú glettel (simítótapasszal), vakolt felületen, bármilyen padozatú helyiségben, tagolt felületen Deko simítótapasz 100, fehér, EAN: 5995061277513	220	m2	1,63	1,30	359,33	286,00	645,33
2	47-011-15.1.1.2-0159456	Diszperziós festés műanyag bázisú vízes-diszperziós fehér vagy gyárilag színezett festékekkel, új vagy régi lekaptart, előkészített alapfelületen, vakolaton, két rétegben, tagolt sima felületen Caparol Deckweiß Top diszperziós belső falfesték, fehér	326	m2	1,10	1,17	358,60	380,33	738,93
90 Takarítási munkák									
3	90-008-1-0110202	Festés előtt burkolatok takarásának készítése Takarás készítése fóliával	180	m2	0,83	0,50	150,00	90,00	240,00
		<b>Fejezet összesen:</b>					<b>867,93</b>	<b>756,33</b>	<b>1 624,27</b>
Lakóépület földszinti rész lépcsőház festése, gipszkarton javítása									
39 Szárazépítés									
1	39-000-2	Gipszkarton álmennyezetek bontása	6	m2	0,00	8,00	0,00	48,00	48,00
2	39-003-1.2.1.1.1-0120012	Szerelt gipszkarton álmennyezet fém vázszerkezetre (duplasoros), választható függesztéssel, csavarfejek és illesztések alapglettelve (Q2 minőségben), nem látszó bordázattal, 40 cm bordatávolsággal (CD60/27), 10 m <sup>2</sup> összefüggő felületig, 1 rfg. normál 12,5 mm vtg. gipszkarton borítással RIGIPS normál építőlemez RB 12,5 mm, függesztő huzallal	6	m2	14,83	7,00	89,00	42,00	131,00
47 Felületképzés (festés, mázolás, tapétázás, korrózióvédelem)									
3	47-000-1.2.1.1.2-0150145	Belső festéseknél felület előkészítése, rész munkák: glettelés, műanyag kötőanyagú glettel (simítótapasszal), vakolt felületen, bármilyen padozatú helyiségben, tagolt felületen Deko simítótapasz 100, fehér, EAN: 5995061277513	50	m2	1,63	1,30	81,67	65,00	146,67
4	47-000-2.8.2	Tapétázás előkészítő és rész munkái: lézagtakarás lenvászonnal, műanyag kötési masszával ragasztva, simítva, 10 cm széles	12	m	1,83	1,17	22,00	14,00	36,00
5	47-011-15.1.1.2-0159456	Diszperziós festés műanyag bázisú vízes-diszperziós fehér vagy gyárilag színezett festékekkel, új vagy régi lekaptart, előkészített alapfelületen, vakolaton, két rétegben, tagolt sima felületen Caparol Deckweiß Top diszperziós belső falfesték, fehér	110	m2	1,10	1,17	121,00	128,33	249,33
90 Takarítási munkák									
6	90-008-1-0110202	Festés előtt burkolatok takarásának készítése Takarás készítése fóliával	80	m2	0,83	0,50	66,67	40,00	106,67
		<b>Fejezet összesen:</b>					<b>380,33</b>	<b>337,33</b>	<b>717,67</b>
Alagsori zsílipeknél zsílipeként 2 db ajtó mázolása									
47 Felületképzés (festés, mázolás, tapétázás, korrózióvédelem)									
1	47-021-12.1.1-0131032	Korróziógátló alapozás acél nyílászáró szerkezeten, műgyanta kötőanyagú oldószermentes festékekkel Supralux Korallkyd korróziógátló alapozófesték, vörös, EAN: 5992451106033	56	m2	1,58	1,20	88,67	67,20	155,87

Szerző: S. B. B.



2	47-021-21.1.1-0130701	Acélfelületek közbenso festése acél nyílászáró szerkezeten, műgyanta kötőanyagú, oldószeres festékekkel Trimát alapozófesték, fehér 100, EAN: 5995061117031	56 m2	2,30	1,20	128,80	67,20	196,00
3	47-021-31.1.1-0130365	Acélfelületek atvono festése acél nyílászáró szerkezeten, műgyanta kötőanyagú, oldószeres festékekkel Trimát magassfényű zomancfesték, szürke 200, EAN: 5995061119141	56 m2	2,07	1,10	115,73	61,60	177,33
4	47-000-4.2	Felületek zsírtalanítása, csiszolása, tapaszolása	56 m2	2,18	1,50	122,27	84,00	206,27
		<b>Fejezet összesen:</b>				<b>455,47</b>	<b>280,00</b>	<b>735,47</b>
<b>Földszinti aula mennyezet festése</b>								
<b>47 Felületképzés (festés, mázolás, tapétázás, korrózióvédelem)</b>								
1	47-000-1.21.2.1.1.2-0150145	Belső festéseknél felület előkészítése, rész munkák, glettelés, műanyag kötőanyagú glettel (simítótapasszal), vakolt felületen, bármilyen padozatú helyiségben, tagolt felületen Deko simítótapasz 100, fehér, EAN: 5995061277513	196 m2	1,63	1,30	320,13	254,80	574,93
2	47-011-15.1.1.2-0159456	Diszperziós festés műanyag bázisú vízes-diszperziós fehér vagy gyárilag színezett festékekkel, új vagy régi lekapart, előkészített alapfelületen, vakolaton, két rétegben, tagolt sima felületen Caparol Deckweiss Top diszperziós belső falfesték, fehér	380 m2	1,10	1,17	418,00	443,33	861,33
<b>71 Elektromos energia ellátás, világítás</b>								
3	71-010-4.3.1-0140969	Almennyezeti lámpatestek ki- és visszaszerelése festés előtt és után	80 db	0,50	16,67	40,00	1 333,33	1 373,33
<b>90 Takarítási munkák</b>								
4	90-008-1-0110202	Festés előtt burkolatok takarásának készítése Takarás készítése fóliával	400 m2	0,83	0,50	333,33	200,00	533,33
		<b>Fejezet összesen:</b>				<b>1 111,47</b>	<b>2 231,47</b>	<b>3 342,93</b>
<b>Épületgépészeti, javítási munkálatok</b>								
<b>Padlófűtés keringtető szivattyú cseréje</b>								
<b>71 Elektromos energia ellátás, világítás</b>								
11.1	71-012-3	Szivattyú erősáramú ki- és bekötése	1 db	0,00	18,90	0,00	18,90	18,90
<b>72 Épületautomatika, -felügyelet (gyengeáram)</b>								
2	72-001-0	Épületfelügyeleti rendszerbe való ki-, bekötés	1 db	0,00	12,33	0,00	12,33	12,33
<b>82 Épületgépészeti szerelvények és berendezések szerelése</b>								
3	82-008-3.1.4.2.3-0125724	Fűtés-, klíma-, hűtéstechnika nedvestengelyű nagyhatásfokú szabályozott szivattyú, menetes és karimás kötéssel, iker szivattyúk, DN 40 Wilo-Stratos-D 40 1-12 nedvestengelyű keringető ikerszivattyú, DN 40, karimás csatlakozással, A-energiaosztály, PN6 10 kombikarimával, I-230V, C:2090464	1 db	2 806,02	32,70	2 806,02	32,70	2 838,72
4	82-008-51.1-0131408	Kapcsolóeszközök és szabályozórendszerek elhelyezése telektromos bekötés nélküli időkapcsolók, motorvédők és tartozékaik motorvédelem-kioldóeszközök egy- és művezeték és háromfázisúhoz, C:500989292	1 db	172,01	15,55	172,01	15,55	187,55
5	82-016-12	Beüzemelés	1 db	0,00	41,80	0,00	41,80	41,80
		<b>Fejezet összesen:</b>				<b>2 978,03</b>	<b>121,28</b>	<b>3 099,31</b>
<b>Fan-coil fűtési körbe nagyobb teljesítményű szivattyú beépítése</b>								

Szenci Sz. Bal

<b>71 Elektromos energia ellátás, világítás</b>								
1	71-012-3	Szivattyú erőáramú ki- és bekötése	1 db	0,00	18,67	0,00	18,67	18,67
<b>82 Épületgépészeti szerelvények és berendezések szerelése</b>								
2	82-008-3.1.4.2.3-0125724	Fűtés-, klíma-, hűtőtechnika nedvestengelyű nagyhatásfokú szabályozott szivattyú, menetes és karimás kötéssel, iker szivattyúk, DN 40 Wilo-Stratos-D 40 I-12 nedvestengelyű keringető iker szivattyú, DN 40, karimás csatlakozással, A-energiaosztály, PN6/10 kombikarimával, 1-230V, C:2090464	1 db	2 806,02	32,70	2 806,02	32,70	2 838,72
3	82-008-51.1 0131408	Kapcsolókészülékek és szabályozórendszerek elhelyezése (elektromos bekötés nélkül), időkapcsolók, motorvédők és tartozékaik motorvédelem-kioldókészülék egy- és nullvezetékes háromfázishoz, C:500989292	1 db	172,01	15,55	172,01	15,55	187,55
4	82-016-12.1	Beüzemelés	1 db	0,00	41,80	0,00	41,80	41,80
		<b>Fejezet összesen:</b>				<b>2 978,03</b>	<b>108,71</b>	<b>3 086,74</b>
<b>KM1-es számú klímakompresszor főköri szivattyú csere</b>								
<b>71 Elektromos energia ellátás, világítás</b>								
1	71-012-3	Szivattyú erőáramú ki- és bekötése	1 db	0,00	18,67	0,00	18,67	18,67
<b>72 Épületautomatika, -felügyelet (gyengeáram)</b>								
2	72-001-0	Épületfelügyeleti rendszerbe való ki-, bekötés	1 db	0,00	12,33	0,00	12,33	12,33
<b>82 Épületgépészeti szerelvények és berendezések szerelése</b>								
3	82-008-3.2.3.1.3-0125282	Fűtés-, klíma-, hűtőtechnika száraztengelyű (in-line) standard szivattyúk elhelyezése és bekötése, egyes szivattyúk, DN 65 Wilo-Cromoline-II, 65-210-2.2.4 száraztengelyű szivattyú, DN 65, PN16, 1450 1/min fordulatszámmal, P: 2,20 kW, 3-400V, C:2034272	1 db	1 861,18	32,70	1 861,18	32,70	1 893,88
4	82-008-51.1 0131408	Kapcsolókészülékek és szabályozórendszerek elhelyezése (elektromos bekötés nélkül), időkapcsolók, motorvédők és tartozékaik motorvédelem-kioldókészülék egy- és nullvezetékes háromfázishoz, C:500989292	1 db	172,01	15,55	172,01	15,55	187,55
5	82-016-12.1	Beüzemelés	1 db	0,00	41,80	0,00	41,80	41,80
		<b>Fejezet összesen:</b>				<b>2 033,18</b>	<b>121,05</b>	<b>2 154,23</b>
<b>WC öblítőberendezések javítása</b>								
<b>82 Épületgépészeti szerelvények és berendezések szerelése</b>								
1	82-000-3.6	Vízellátás berendezési tárgyak leszerelése, öblítőtartály tartozékokkal	4 db	0,00	11,37	0,00	45,47	45,47

Szerelő: Sz. Ber

2	82-001-0	WC-eszéze kiegészítő szerelvények elhelyezése, Geberit gumitömítés öblítőszeléhez	4 db	5,37	2,80	21,47	11,20	32,67
3	82-009-0	WC-eszéze kiegészítő szerelvények elhelyezése, WC öblítőszelék Geberit öblítőszelen	4 db	32,87	7,03	131,47	28,13	159,60
		<b>Fejezet összesen:</b>				<b>152,93</b>	<b>84,80</b>	<b>237,73</b>
<b>Lakások bejáratánál esővíz levezető helyreállítása</b>								
<b>81 Épületgépészeti esővezeték szerelése</b>								
1	81-000-1.5.2	Csővezeték bontása, ragasztott vagy gumigyűrűs tömítésű PVC csővezeték leszerelése, DN 65 - 100 között	6 m	0,00	2,20	0,00	13,20	13,20
2	81-002-3.2.1.2.6-0131007	PVC lefolyóvezeték szerelése, tokos, gumigyűrűs kötésekkel, eső elhelyezése esőidomokkal, szakaszos tömörségi próbával, horonyba vagy padlócsatornába, DN 100 PIPELIFE KA PVC-U vízvezeték lefolyósó, KAEM 110x2,2x2000 mm, tokos végű, gumigyűrű tömítéssel, KAEM 110-2M	6 m	6,21	6,47	37,26	38,80	76,06
		<b>Fejezet összesen:</b>				<b>37,26</b>	<b>52,00</b>	<b>89,26</b>
<b>Erősáramú felszerelvények karbantartási munkálatai</b>								
<b>Karbantartások</b>								
<b>71 Elektromos energia ellátás, világítás</b>								
III/1	71-013-9	Erősáramú főelosztó berendezés karbantartása	2 klt	16,67	216,67	33,33	433,33	466,67
2	71-013-9	Erősáramú szintelosztó berendezés karbantartása	12 klt	0,00	116,67	0,00	1 400,00	1 400,00
3	71-013-9	Erősáramú lakáselosztó berendezés karbantartása	9 klt	0,00	28,33	0,00	255,00	255,00
		<b>Fejezet összesen:</b>				<b>33,33</b>	<b>2 088,33</b>	<b>2 121,67</b>
<b>Hűtőgép javítási munkálatai</b>								
<b>Konyhai italhűtő kamra javítása</b>								
<b>84 Légkondicionáló berendezések</b>								
IV/1	84-001-0	Hűtőgépek javítása - részegységek nitrogén szivárgásvizsgálata - feltárt hiba javítása - esőhálózat tisztítása - szerkezeti egységek tisztítása - feltöltés hűtőközeggel - berendezés nyomáspróbája szivárgásvizsgálattal - beüzemelés - segédanyag	1 klt	144,07	274,03	144,07	274,03	418,10
		<b>Fejezet összesen:</b>				<b>144,07</b>	<b>274,03</b>	<b>418,10</b>
<b>2 db konyhai hűtőszekrény javítása</b>								
<b>84 Légkondicionáló berendezések</b>								
1	84-002-0	Hűtőgépek javítása - részegységek nitrogén szivárgásvizsgálata - feltárt hiba javítása - esőhálózat tisztítása - szerkezeti egységek tisztítása - feltöltés hűtőközeggel - berendezés nyomáspróbája szivárgásvizsgálattal - beüzemelés - segédanyag	2 klt	144,07	274,03	288,13	548,07	836,20
		<b>Fejezet összesen:</b>				<b>288,13</b>	<b>548,07</b>	<b>836,20</b>
<b>Konyhai elszívók tisztítása</b>								
<b>84 Légkondicionáló berendezések</b>								
1	84-003-0	Szűrők tisztítása	28 db	1,53	10,37	42,93	290,27	333,20
		<b>Fejezet összesen:</b>				<b>42,93</b>	<b>290,27</b>	<b>333,20</b>

Szerelő: *S. Bar*

Világítás javítási munkálatok									
I I pince szinten konyha előtti világítás javítása									
71 Elektromos energia ellátás, világítás									
V.1	71-002-1.1-0198003	Elektromos hálózat és készülékek felülvizsgálata, azonosítása	1 klt	0,00	21,67	0,00	21,67	21,67	
2	71-008-9.3.1-0136021	Kismegszakítók elhelyezése kalapsínes szerelőlapra, "B", "C" és "D" jellegűvel, 6 kA zárlati szilárdsággal, 1 pólusú kismegszakító 1P 16A C	1 db	5,00	4,00	5,00	4,00	9,00	
3	71-006-5.1.1.1-0314341	Mágneskapcsolók, kontaktorok: Mágneskapcsolók elhelyezése, hőrele nélkül, TS 35 sínre pattintható kivitelben, I-259R10	1 db	29,33	7,83	29,33	7,83	37,17	
4	71-006-12.2.2-0120001	Időrelek: I épesházi automata elhelyezése, kalapsínnre szerelhető kivitelben I-232E-230	1 db	25,33	7,83	25,33	7,83	33,17	
5	71-006-5.1.1.1-0316616	Mágneskapcsolók, kontaktorok: TS 35 sínre pattintható kivitelben, 40 52 9.024	1 db	3,83	2,83	3,83	2,83	6,67	
6	71-005-2.53.1-0562014	Összeépíthető világítási szerelvények elemek: Kapcsolóbetét elhelyezése fedéllel (keret nélkül) egypólusú egypólusú nyomó fehér	2 db	7,33	6,17	14,67	12,33	27,00	
7	71-005-2.98.1.1-0562121	Összeépíthető világítási szerelvények elemek: Keret elhelyezése, (105) egyes keret, vízszintes egyes keret vízszintes fehér	2 db	7,67	6,17	15,33	12,33	27,67	
8	71-005-2.98.1.1-0562220	Befizemelés épület felügyeleti rendszerrel	1 klt	0,00	116,67	0,00	116,67	116,67	
		Fejezet összesen:				93,50	185,50	279,00	
I. emeleti világítás javítása									
71 Elektromos energia ellátás, világítás									
1	71-002-1.1-0198003	Elektromos hálózat és készülékek felülvizsgálata, azonosítása	1 klt	0,00	18,33	0,00	18,33	18,33	
2	71-008-9.3.1-0136021	Kismegszakítók elhelyezése kalapsínes szerelőlapra, "B", "C" és "D" jellegűvel, 6 kA zárlati szilárdsággal, 1 pólusú kismegszakító 1P 16A C	1 db	5,00	4,00	5,00	4,00	9,00	
3	71-006-5.1.1.1-0314341	Mágneskapcsolók, kontaktorok: Mágneskapcsolók elhelyezése, hőrele nélkül, TS 35 sínre pattintható kivitelben, I-259R10	1 db	29,33	7,83	29,33	7,83	37,17	
4	71-006-12.2.2-0120001	Időrelek: I épesházi automata elhelyezése, kalapsínnre szerelhető kivitelben I-232E-230	1 db	25,33	7,67	25,33	7,67	33,00	
5	71-006-5.1.1.1-0316616	Mágneskapcsolók, kontaktorok: TS 35 sínre pattintható kivitelben, 40 52 9.024	1 db	3,83	2,83	3,83	2,83	6,67	
6	71-005-2.53.1-0562014	Összeépíthető világítási szerelvények elemek: Kapcsolóbetét elhelyezése fedéllel (keret nélkül) egypólusú egypólusú nyomó fehér	2 db	7,33	6,17	14,67	12,33	27,00	
7	71-005-2.98.1.1-0562121	Összeépíthető világítási szerelvények elemek: Keret elhelyezése, (105) egyes keret, vízszintes egyes keret vízszintes fehér	2 db	7,67	6,17	15,33	12,33	27,67	

Szendi Gy. Bal

8	71-005-2.98.11-0562220	Béizemeles épület felügyeleti rendszerrel	1	kl	0,00	116,67	0,00	116,67	116,67
		Fejezet összesen:					93,50	182,00	275,50
<b>Takarítási munkák</b>									
<b>Aula padlóburkolat takarítása</b>									
<b>90 Takarítási munkák</b>									
VI.1	90-008-0	Padlóburkolat alaptisztítása, polírozása, védőréteggel történő bevonása	605	m <sup>2</sup>	4,00	8,00	2 420,00	4 840,00	7 260,00
		Fejezet összesen:					2 420,00	4 840,00	7 260,00
<b>Garázs padlóburkolat takarítása</b>									
<b>90 Takarítási munkák</b>									
1	90-007-0	Padlófelület gépi takarítása	1456	m <sup>2</sup>	0,00	2,17	0,00	3 154,67	3 154,67
		Fejezet összesen:					0,00	3 154,67	3 154,67
<b>Eredőanyag, elektromos és villámvédelmi szabványossági felülvizsgálatokra vonatkozó munkák</b>									
<b>Szabványossági felülvizsgálatok</b>									
<b>71 Elektromos energia ellátás, világítás</b>									
1	71-013-9	Érintésvédelmi mérés és jegyzőkönyv készítése	1	kl	116,67	4 833,33	116,67	4 833,33	4 950,00
2	71-013-9	Villámvédelmi mérés és jegyzőkönyv készítése	1	kl	83,33	833,33	83,33	833,33	916,67
3	71-013-9	Tűzvédelmi mérés és jegyzőkönyv készítése	1	kl	83,33	1 166,67	83,33	1 166,67	1 250,00
		Fejezet összesen:					283,33	6 833,33	7 116,67

Szabolcs Barabás

Sensit. for Bar-

**Berlini Magyar Nagykövetség**

10117 Berlin, Unter den Linden 76.

## Árazatlan költségvetés kiírás Épületgépészeti automatika rendszer rekonstrukció

S.sz.	Automatika, monitoring		TER Kivitelező Kft.	
			Anyagár	Munkadíj
I	Épületautomatika helyszíni átalakítás		6 086,80	13 875,11
II	DDC rendszer elemek és szolgáltatások, felügyelet		68 342,60	17 168,85
III	Tervezés, átadási dokumentáció		136,30	12 998,00
	Osszesen:		74 565,70	44 041,96
	Mindösszesen:		118 607,66	
	Átánlati ár (EUR):		118 607,66	

**Megjegyzés:** Kizárólag a színezett sorokat használjal

Egyéb anyag jellegű költségek (csak számok mértekegységek nélkül)  
Egyéb mukadíj jellegű költségek (csak számok mértekegységek nélkül)



22

Singh Bah



Page 33

Scientific Book

**Járulékos költségek meghatározása**

Alulírott Salzinger József, mint a TÉR Kivitelező Kft (1122 Budapest, Gaál József út 6. Adószám:14568660-2-43) cégjegyzésre jogosult képviselője ezúton nyilatkozom, hogy „A berlini nagykövetség épületfelügyeleti rendszerével kapcsolatos nagykarbantartási, felújítási feladatok ellátása és egyéb karbantartási munkálatok elvégzése,, tárgyú közbeszerzési eljárás során ajánlatunkban az alábbi járulékos költségeket szerepeltettük

**Járulékos költségek<sup>1</sup>**

a

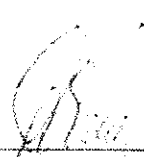
A berlini nagykövetség épületfelügyeleti rendszerével kapcsolatos nagykarbantartási, felújítási feladatok ellátása és egyéb karbantartási munkálatok elvégzése

		összesen EUR
napidíj	9 fő/ 32 nap/ 40 EUR	11.520
szállás	9 fő/ 32 éj/ 30 EUR	8.640
személyszállítás		1.000
biztosítás	9 fő/ 32 nap/ 1,5 EUR	432
anyagigazgatási költség	1/1500 EUR	1.500
bruttó fedezet		7.500
Egyéb járulékok		
-Behajtási díj (Környezetvédelmi		44
matrica		
<b>Járulékok összesen:</b>		<b>30.636,00</b>

Nyilatkozunk továbbá, hogy nyertességünk esetén a fenti járulékos költségeken túlmenően ilyen jogcímen semmilyen további igénnyel nem élünk.

Kelt, Budapest, 2012.09.20.

**TÉR Kivitelező Kft.**  
 Székhely: 1122 Budapest, Gaál József út 6.  
 Levélcím: 1145 Budapest, Róna u. 13.  
 Adószám: 14568660-2-43  
 Cg.: 01-09-015881

  
 cégszerű aláírás a kötelezettségvállalásra  
 jogosult(ak) részéről

<sup>1</sup> A járulékos költségeket nettó értékben kell megadni, továbbá figyelemmel kell lenni a keretmegállapodásos eljárás első részében tett ajánlatra is

*Salzinger József*

## A Külügyminisztérium Berlini Nagykövetség épületfelügyeleti rendszerével kapcsolatos nagykarbantartási, felújítási feladatok ellátása és egyéb karbantartási munkálatok elvégzésének Organizációs terve

### Organizációs Terv:

Munka pontos megnevezése: A berliini nagykövetség épületfelügyeleti rendszerével kapcsolatos nagykarbantartási, felújítási feladatok ellátása és egyéb karbantartási munkálatok elvégzése

Címe: Németország, 10117 Berlin, Unter den Linden 76.

Magyarország Berliini Nagykövetsége Berlin kormányzati negyedének frekventált helyén, a Brandenburgi kaputól néhány lépésre fekszik. Közvetlen közelében található az amerikai, francia és a brit nagykövetség továbbá a Reichstag épülete is. A Nagykövetség területén illetve közelében nagy mértékű turista forgalommal kell számolni, ezért fokozott figyelmet fordítunk a biztonsági előírások betartására.

- Közreműködők: alábbi munkanemekben saját létszámon kívüli 10<sup>o</sup> alatti közreműködő bevonásával számolunk:

Erős és gyengeáram rendszerek szerelése (DBM Banktechnika Kft)

Általános a munkavégzést befolyásoló helyi tényezők: Berlinben a hivatalos munkaidő heti 40 óra európai normák szerint, de cégünk szeretné a nagykövetség által megengedett heti 58 órát (hétköznapokon 8.00-18.00-ig, szombaton 8.00-16.00-ig) munkavégzésre kihasználni. A zajjal nem járó tevékenységeket a helyi konzulátussal egyeztetve, a szombati napokon szeretnénk végezni. Jelentősebb hosszabb kihagyást igénylő vallási ünnep nincs (kivéve 2012.november 1. – mindenszentek napja).

Közlekedés, személyszállítás: Az első kiszállást, a közreműködő szakemberek személyes holmijai, tervanyagok, irodai kellékek és a munkavégzés szerszámainak mennyisége és összetettsége miatt közúton oldjuk meg, egy olyan személy és 1 tonnáig teherszállításra is alkalmas gépkocsival, ami a teljes munkavégzés ideje alatt a helyszínen marad. Az átadás utáni hazaszállítást szintén ezzel és ezen módon oldjuk meg. A szakemberek időszakos haza és visszaszállítása jelentősebb poggyászigénnyel nem jár, ezeket kisbuszos járatral oldjuk meg. Törekszünk a helyben gyártott építőanyagok felhasználására, de ez ugyan még szükséges a konzulátuson dolgozó építésszel való egyeztetés.

Az anyagok helyszínre szállítása során külön diplomáciai kuldeményként kezeljük az elektromos és gyengeáramú berendezéseket, melyeket zárt láncolatban, adott esetben diplomáciai fűtár közreműködésével, az elektromos szereléseket végző alvállalkozónk a DBM Banktechnika Kft. szervezésében oldjuk meg.

Szerviz és Berli

Helyi útforgalmi lehetőségek, tömegközlekedés: tájékozódásunk alapján a külképviselet közúton helyi viszonyokhoz mérten jól megközelíthető, az utak teherbírása, szélessége megfelelő, de számolni kell azzal, hogy a korlátozás nélküli közlekedéshez csekély károsanyag-kibocsátású autóra és finompor matricára van szükség, melyet az ÉMI-ÚV SÜD Kft. budapesti irodájában tudjuk beszerezni, ára 6.500,- Ft.

A konzulátus területén parkolási költséggel nem kell számolnunk, mivel a kivitelezés során igénybe vehető a nagykövetség garázsa. A szállás környékén szintén nem számolunk parkolási költséggel, mivel a gépkocsikat a parkolási zónán kívül tároljuk. Egyéb helyi szállítási költségek az ajánlat Járulékos költségei között vannak elszámolva.

A napi munkába járást a helyszínre letelepített (és természetesen finompor matricával ellátott) kisbusz igénybevételével oldjuk meg.

-Szálláslehetőség: Az előzetesen felmért és leegyeztetett szálláshelyünk a Hardenbergerstrasse 21 szám alatti Hostel-ben van, 30 EUR/fő/éj áron. Ez a szálláshely a berlini magyar nagykövetség (munkavégzés helyszíne) közelében, onnan mindössze 5-6 km-re található, így a mindennapi közlekedést néhány perc alatt meg tudjuk oldani a kisbusszal. Az emberek napi szintű tömegközlekedésével tehát nem kell számolnunk.

-Az anyagok fogadása: Minden a felhasználásra beérkezett anyagot a külképviselet területén belül fogadunk, átvizsgálás (minőségi, mennyiségi és biztonságtechnikai) után deponáljuk. Deponálások helye a beépítéstől függ.

A kisebb mennyiségű anyagokat a konzulátus garázsában fogjuk tárolni (festékek, automatizálási elemek).

Nagyobb területigényű anyagokat nem használunk fel a kivitelezés során.

Felvonulási épületek: lehetőség szerint a külképviselet garázsának egyes részeit használjuk, szociális célokra a Nagykövetség által felajánlott helyiségeket szeretnénk használni. A munkavégzéshez szükséges szerszámok és gépek tárolására pincei tárolót kívánunk ideiglenesen átvenni.

Minőségirányítás: Cégünk meglévő ISO 9001 valamint 14001 rendszerét a helyi egyedi körülmények ismeretében átdolgozzuk, ebbe a folyamatba a helyszíni irányítással megbízott építésvezető kollégát is bevonjuk. Az ide vonatkozó egyedi szabályozásokat még a felvonulás előtt a cégközpontban kidolgozzuk, a minőségirányítási elveket egyeztetjük, a szükséges új dokumentumokat kidolgozzuk. Ebben a fázisban kerül összehangolásra a helyi valamint a hazai (magyar) szabályozások összevetése is. A vonatkozó szabványokról illetve a két rendszer közötti átfedésekről és eltérésekről kollégánk tájékoztató oktatást illetve rendszerszintű dokumentációt kap. A kivitelezés közben felmerülő és nem szabályozott minőségbiztosítási kérdéseket menet közben telefonos vagy online rendszeren keresztül pár napon belül le tudjuk kezelni, szabályozni.

Elektromos energiaellátás, gépüzemeltetés: az előírt feladatokhoz különleges nagy kapacitást igénylő energiabiztosítás nem szükséges. Kisgépeink energiagényét normál hálózatról megoldva egyidőben maximum 2x 2000 W.

Szendi Gy. Bal-

Szükség esetén önálló kalocsaszekrényt telepítünk külön megtáplálással, túlfeszültség védelemmel. Minden egyéb esetben a konzulátus meglévő hálózatát és az ezekhez csatlakoztatott elektromos ki-gépeket használunk a kivitelezéshez. Helyi elektromos dugaljak átalakítása emiatt nem szükséges, a szolgáltatott feszültség 220-230 V 50 Hz.

Hírközlés és kommunikáció minden esetben helyi mobilszolgáltató igénybevételével történik, az időszakos és esetlegesen biztonsági elemeket is tartalmazó adatforgalmat a külképviselet védett biztonsági internethálózatának rövid idejű igénybevételével kívánjuk megoldani. Normál a hazai központtal történő kommunikáció megkönnyítésére helyi szolgáltatótól vásárolt korlátlan mobil internet csomagot vásárolunk.

A Munkavédelmi, Tűz és balesetvédelmi előírásokat saját szerződéses szakértőnk az adott helyre specializált egyedileg kidolgozott kockázatelemzésével egészítjük ki; az egyedi elemekre külön oktatáskeretében hívjuk fel a dolgozók figyelmét (későbbiekben részletezett folyamatleírás szerint)

A külképviselet önálló biztonsági rendszerét kívánjuk kiterjeszteni az építési területre, minden esetben külön egyeztetés alapján.

A munkavégzések befejezésével napi, porolással járó tevékenység esetében óránkénti zárt rendszerű elszívóberendezéssel (alapesetben ipari porszívó hepa filteres kiömlőrészsel ellátott) géppel portalanítunk. A teljes munkafolyamat befejeztével enyhén nedves, takarítószeres felületátmosást végzünk, illetve a teljes helyiséget, ezzel együtt a szerver-rendszert írásos (ISO) formában visszaadjuk a helyi rendszergazdának és az üzemeltetőnek.

#### - az organizációt befolyásoló külső és belső tényezők ismertetése:

A helyszín ismeretében az ajánlatkészítés során figyelembe vettük és az átfutási időknél ill. járulékos költségeknél szerepeltettük az alábbi tényezőket. A munkavégzés Berlin kormányzati negyedének frekvenciált helyén, a Brandenburgi kaputól néhány lépésre zajlik, ezért a kivitelezés során be kell tartania a helyi és a diplomáciai környezet által megkövetelt normákat, helyi rendeleteket.

**Külső tényezőként:** Figyelembe vettük az utaztatási távolságokat, mind az anyagok, mind a gépek, mind a közreműködő szakemberek tekintetében;

Anyagok: Alapvetően szét kell választani a helyben megvásárolható, valamint a Magyarországról utaztatandó anyagokat. Az ajánlatadás során a konkrét típusok ismeretében megállapítottuk, hogy a szakipari munkák anyagai (pl. festékek) helyben gyártott anyagok, ezeket helyben német gyártótól vagy kereskedőtől vesszük meg, szállítása a helyi kereskedőn keresztül, annak szervezésében történik. A szállított anyagok esetében ügyelni kell a minőség megőrzését biztosító csomagolásra (nemzetközi szállítási követelményeknek megfelelően), a csomagolásokon az áru azonosítását lehetővé tevő kódok, jelölések elhelyezésére, továbbá a teljesítés helyszínére történő legrövidebb, leggyorsabb útvonalú szállításra.

Szenci Feri Bal

A Németországban vásárolt anyagok esetében az anyagok megfelelésének igazolása nem jelent gondot, az előzetes tájékozódás és a vonatkozó szabványok összevetése alapján a szabályozási rendszer a ránk is vonatkozó ELI rendszerhez igazodik. Külső tényezőként meg kell említeni az anyagok helyi beszerzésének egyéb kockázatát, érve ezalatt a kialakult szállítói, fizetési feltételeket, valamint, hogy az adott építési anyagot a szállító a teljes kivitelezési időszak alatt megbízhatóan, megfelelő mennyiségben és azonos minőségben tudja szállítani.

Személyek: a felújítást végző magyar szakemberek adatait még a kiutaztatás előtt (rögtön az eredményhirdetést követően) szükséges megküldeni a KÜM illetékesei felé ahhoz, hogy az egyes magyar állampolgárok átvizsgálása időben megkezdődhessen. Az átvizsgálási időszak maximum 1-2 hetet vesz igénybe, ami csak némi kényelmetlenséget és minimális időbeni fennakadást okoz. Ennek köszönhetően a teljes folyamat lezárulása nem akadályozza a munkavégzés megkezdését, erről előzetesen már tájékozódunk. Folyamatban lévő átvizsgálás esetében, az egyes személyek konzulátus területén belüli mozgása korlátozva van illetve a konzulátusi személyzet állandó felügyelete mellett dolgozhatnak. Az embereink elhelyezéséről, ételmezéséről, a kommunikációs lehetőségekről már tájékozódunk. A helyi körülmények előzetes ismeretében szükséges a követség meglévő kapcsolatait, beszállítóit igénybe venni, amennyiben van lehetőség úgy a követség meglévő kapacitását pl. garázshelységét igénybe vesszük.

Az építési beruházást csak kismértékben befolyásolja a helyszín, a fenti észrevételek mellett a klimatikus és a természeti környezet különbségei csak kismértékben akadályozhatják a beruházás sikerét.

**Belső tényezőként:** Figyelembe vettük, és az organizációban is jelöltük hogy működő hivatali környezetről van szó, melyben nem csak hivatali munkavégzés, hanem ügyfélfogadás is zajlik, valamint konzuli , követségi helyiségek, továbbá lakások helyezkednek el. Különös tekintettel kell kezelnünk azt a tényt, hogy az épület utcai részein aktuális kiállításokat tartanak, melyet az Unter den Linden-en korzózó emberek is meglátogathatnak. A konzulátusnak saját működési rendszere, rendvédelmi, tűzvédelmi, zaj és porvédelmi, szünetmentes energiaellátást biztosító stb. előírásai vannak. Ezekhez a munkavégzés során úgy kell alkalmazkodni, hogy az építőiparra vonatkozó munka és balesetvédelmi előírásokkal összhang alakuljon ki.

Munkavégzés minden esetben szakaszosan, egyszerre a lehető legkevesebb helyszínen történik. Az ügyfélfogadási időkben, valamint protokolláris eseményeknél külön zaj-, porvédelmi egyeztetés szükséges. A felvonulás előtt rögzíteni szükséges a Megrendelő és a Kivitelező kapcsolattartási módját, tekintettel a nagy távolságra. Javasoljuk, hogy a műszaki ellenőr rendszeresen ellenőrizze a helyszínen a munkát. Ezekben a kooperációs egyeztetéseken szükség szerint, előre egyeztetett formában szakági műszaki ellenőr is részt vesz, illetve néhány alkalommal, indokolt esetben a Tervező (aki az automatizálást tervezte) is legyen jelen tervezői művezetés keretében. Az időközben – két műszaki

ellenőrzés közötti időben – felmerülő problémákról a Kivitelező naplómellékletet készít, amely az Építési Napló melléklete lesz. Ugyancsak az Építési Napló melléklete a havi rendszerességgel megtartott kooperáción készülő jegyzőkönyv is.

- az anyag- és törmelék szállításával kapcsolatos eszközök, ezek alkalmazási feltételeinek bemutatása:

A bontási törmelék, visszaépített anyagokat minden nap egy külön erre a célra biztosított helyen gyűjtjük a konzulátus közelében. A várható törmelék viszonylag kis mennyiségű, területen belüli szállítása zsákokban történhet, területen belüli gyűjtése pedig síttes konténerben történik. Elszállítás minden esetben előre egyeztetett időpontban helyi kijelölt törmeléklerakó helyre történik. Mivel maguk az egyes építési feladatok is koncentrált helyen de legalábbis jól körülhatárolható és elkerített helyen történnek, ezért az egyes helyeken összegyűlt törmelék folyamatosan, a nap végén pedig az adott területről teljesen összegyűjtve, takarítva kezeljük. A szükséges anyagok beszállítása szintén előre egyeztetett időpontban érkezéstől függően a konzulátus területén kerül elhelyezésre. Az anyagok érkezése és a beépítés között törekedni kell arra, hogy maximum pár munkanap teljen el. Egyedi termékek esetén pl. automatizálási elemek, eszközök stb. a termékkel együtt érkező szakemberek a beépítést azonnal meg is kezdik, ezzel együtt készre is szerelik. Törmelék és építési hulladék kezelésével kapcsolatosan kiszállítás előtt a konzulátus biztonsági szolgálatával előzetes egyeztetés szükséges, a kiszállítandó anyagok biztonsági átvizsgálására előre egyeztetett időpontokban, a szállítócéggel összehangoltan kerül sor. Minden esetben helyi minősített szakséggel kívánjuk a szállítási feladatokat ellátni, előnyben részesítjük a zárt rendszerben működő, minőségbiztosítással rendelkező cégeket. A törmelék lerakásáról megfelelő a helyi rendeleteknek és lehetőség szerint a magyar vonatkozó szabályozásnak is megfelelő lerakóhelyi bizonylatolás szükséges, mely a későbbiekben a megvalósulási-átadási dokumentálás részét képezi.

- a munka- és egészségvédelmi követelményeknek való megfelelés bemutatása

Munka és egészségvédelmi előírások tekintetében a Magyarországi előírások az irányadóak. Ezen túlmenően a konzulátus egyedi, a saját dolgozóit védő előírások bevezetése is szükséges, ill. a tűzvédelmi (pl. menekülési útvonalakra) vonatkozó előírásokat is figyelembe vesszük. Szükséges védőfelszereléseket, egyedi védőeszközöket a szakági előírásoknak megfelelően a Vállalkozó biztosít. Ezen túlmenően minden munkavégzési területet a hivatal és főleg az ügyféltértől lezárva alakítunk ki. Munkavégzés csak a lezárt véletlen bejutást akadályozó (porral járó tevékenység esetén légmentesen elzárt, pl. lefóliázott) területen kezdődhet meg. Befejezése az adott munkarész átadás-átvétele után a védő- lezáró elemek bontásával és végső takarításával fejeződik be.

Semsi Gy. Bal

- az építési tevékenységgel járó környezetterhelés minimalizálására irányuló tervezett intézkedések bemutatása:

Elsődlegesen, a munkaterület átadása előtt és a szerződéssel összhangban rögzíteni kívánjuk a Kivitelező és a Konzulátus részéről eljáró döntési vagy beavatkozási jogkörrel rendelkező személyeket és azok állandó elérhetőségét. Kivitelező a teljes munkavégzési idő alatt felelős műszaki vezető jelenlétét biztosítja. Az egyeztetett elérhetőségek a recepció is elérhetőek lesznek.

Az épület üzemeltetőjével heti rendszerességgel tartunk egyeztetést, amelyen a következő munkanapok tervezett munkafolyamatait, azok járulékos zaj-, por- és rezgéshatását, helyekre és lehetőség szerint behatárolt időintervallumra meghatározzuk. Ezekről egy emlékeztető készül melyet a konzulátus részéről intézkedésre jogosult személyek is megkapnak. Minden munkaterületen a munkavégzés egyedileg lehatárolt állapotban kezdődik meg, beleértve az egyéb területek ideiglenes lehatárolását is. Anyagmozgatásról, porvédelemről, leesés elleni védelemről stb. a szakemberek külön eligazítást kapnak a munkavégzés előtt, ill. a szükséges lezárásokat minden szakág szakembere maga készíti el. A zajterhelést a konzulátusi tárgyalások, egyeztetések vagy protokolláris események idejére felfüggesztjük.

- a kivitelezéshez igénybevett területek bemutatása, a kijelölt területen kívüli esetleges közlekedő-szállító útvonalak, deponálási területek bemutatása:

Építési törmelék konténer biztosítása nem szükséges, a keletkező minimális hulladékot külön zsákba gyűjtve kezeljük. Terveink alapján ez a Konzulátus üzemszerű működését nem befolyásolja. A lépcsőházban és folyosókon a felújított- és a nem felújítandó rész közé víz és porszívózott lezárást készítünk, a teljes időszak alatt az épületkorlátozások nélkül megközelíthető. Épületen belüli anyag és sirt mozgatás csak a munka kezdése és befejezése idején történik.

- a kivitelezés tartalmának ismeretében a várható kockázatok ismertetése, továbbá a várható problémák, veszélyforrások kezelése

Cégünknek állandó szerződése van Munka és baleservédelmi szakértővel, akinek közreműködésével egyedi kockázatelemzést, kockázatértékelést tudunk végezni akár az egyes munkaterületekre külön-külön is. Elsődlegesen a konzulátus szakembereivel karbantartásával egyeztetve előre felmérjük az összes kockázati tényezőt, amely alapján összesített felmérést készítünk, és az így kialakult általános tervről az összes dolgozót munkavégzés előtt kioktatjuk.

Megfelelő szervezéssel és napi egyeztetésekkel a kockázatok jelentős része elkerülhető. Külső kockázatot jelenthet az anyagszállításokban bekövetkező esőzés (elsősorban egyedi

Szendler Bal



termékek esetén), illetve a fentebb részletezett időigényes feladatoknál bekövetkező torlódás. Mindkét esetben a ráfordított többlet idő az egyes területek hosszabb lezárása miatt zavart okozhat. Ezek kezelése többletforrások vagy a technológia menet közbeni kiválasztásával a kivitelezés során vagy akár közben is orvosolható. Az egyes munkaterületek megfelelő, az idegenek részére bejutást akadályozó lezárásával elkerülhető a veszélyforrások kialakulása.

### **Munkavégzéssel kapcsolatos általános követelmények összefoglalása:**

#### **Általános követelmények:**

A munkavégzés során az egyéni védőeszközök használata kötelező.

A munkavégzés mellett biztosítani kell olyan pihenőhelyet, ahol a dolgozók a pihenőidőt min. 16 C és 18 C hőmérsékletű térben tudják eltölteni. A pihenőhely szellőzethetőséget biztosítani kell.

Az építés helyszínén azoknál a munkafázisoknál, amiknél nyílt lánggal kell dolgozni, vagy gyúlékony anyagokkal folyik a munkavégzés kézi tűzoltó készüléket kell 10 m-es körzetben tartani.

Amennyiben a kültéri hőmérséklet a fent idézett rendelet határértékeit bármely irányban túllépi, úgy az óránkénti pihenőidőt 10 percben kell meghatározni.

A 24 C feletti munkavégzés esetén a dolgozók számára félórás ütemben folyadékvesztést pótló alkoholmentes italt kell biztosítani.

A járműforgalom számára szolgáló kapuk közvetlen közelében megfelelő ajtót kell kialakítani a gyalog közlekedők részére, kivéve, ha a járműforgalmat szolgáló kapukon biztonságos a gyalogos áthaladás.

A közlekedő utakat egyértelműen ki kell jelölni, azok állapotát fenn kell tartani, karbantartásukról folyamatosan gondoskodni kell.

Az építéshelyszín azon területeit, melyek illetéktelen megközelítés esetén veszélyessé válhatnak kerítéssel kell elhatárolni, ill. az illetéktelen belépésre figyelmeztető ill. tiltó táblákat kell kihelyezni.

A munkavállaló számára a rakodásnál és a munkavégzésnél is biztosítani kell a szabad mozgáshoz szükséges teret.

A munkáltatónak az építés helyszínén biztosítani kell az elsősegélynyújtás lehetőségét, és azt, hogy a munkavállalók között mindig legyen vizsgázott elsősegélynyújtó. Az elsősegélynyújtásra alkalmas helyet fel kell szerelni az elsősegélynyújtás alapvető eszközeivel.

Szemesi Cs. Bal

A munkavállalók részére az építés helyszínén megfelelő méretű öltöző, tisztálkodó és illemhelyet kell kialakítani.

### **Az építési munkahellyel szembeni követelmények:**

#### **1. Stabilitás és szilárdság**

Az épületeknek a használat jellegének megfelelő szerkezettel és stabilitással kell rendelkezniük.

#### **2. Vészkijáratok ajtóinak**

A vészkijáratok ajtóinak kifelé kell nyitniuk.

#### **3. Megvilágítás**

A munkahelyeknek lehetőség szerint természetes megvilágítással kell rendelkezniük. Amennyiben ez nem lehetséges, akkor megfelelő fényerejű természetes fényforrásokat kell felszerelni.

#### **4. Padlók, falak, mennyezetek**

Ezeknek nem szabad veszélyes kiemelkedéseket, üregeket vagy lejtéseket tartalmazniuk, szilárdnak és rögzítettnek kell lenniük.

A teleüveg falakat megfelelően jelölni kell.

#### **5. Ajtók, ablakok**

A teleüveg ajtókat megfelelően jelölni kell.

#### **6. Közlekedési utak**

A közlekedési utakat jól láthatóan jelölni kell.

#### **7. Kőműves munkák**

7.1 A falazó állás padozatától mérve legfeljebb 1,40 m-ig végezhető falazó munka.

7.2 A legfelső földem feletti kémények, szellőzők, stb. építésénél az állványzatot a szerkezettől függetlenül, önmagában állékonyan kell elkészíteni.

7.3 A nyílászáró szerkezet tokját elhelyezés közben a végleges rögzítésig ki kell támasztani.

7.4 Konzolos szerkezet szabad végét mindaddig alá kell támasztani, míg annak leterhelése nincs biztosítva.

7.5 Tárgyakat és anyagokat az építménvről ledobni csak biztonságosan kialakított ledobó helyről szabad. A ledobást további személyrel biztosítani kell. Az anyagesúszdákat úgy kell kialakítani, hogy az a munkavállalót ne veszélyeztesse.

#### **8. Szak- és szerelőipari munkák**

##### **8.1 Vízszigetelő munka**

A forró ragasztóanyagok szállítását csak arra rendszeresített edényben szabad végezni. A szállítás csak az egyéni védőeszközök és zárt ruha használata mellett végezhető.

## 8.2 Festő- mázó munkák

Kétágú létrán egyidejűleg csak egy személy tartózkodhat.

A létrát legfeljebb 10 kg súlyú anyaggal szabad terhelni.

Ha a kétágú létra (pl. lépcsőn) nem rögzíthető egyértelműen, alkalmazása tilos, és a munkát állványzatról kell elvégezni.

A csiszoló munkák során megfelelő szellőztetésről kell gondoskodni, amennyiben ennek ellenére a szennyeződés meghaladja az előírt határértéket, úgy a dolgozót egyéni légzésvédő eszközzel kell ellátni.

### Építési munkahelyek épületen kívül:

#### 1. Stabilitás és szilárdság

A magasan kialakított munkahelyeknek stabilnak kell lenniük annak figyelembevételével, hogy

- azon mennyien dolgoznak,
- mennyi teher kerül rá és milyen eloszlásban,
- a további külső hatások szerint.

Ezeknek a munkahelyeknek a megfelelőséget időszakosan és változtatáskor ellenőrizni kell.

#### 2. Energiasztó szerelvények

Lásd a villanszerelési műszaki leírás munkavédelmi fejezete szerint.

#### 3. Légköri befolyások

A munkavállalókat a légköri befolyásokkal szemben védeni kell, ha azok mértéke egészségüket veszélyeztet.

#### 4. Leeső tárgyak

A munkavállalókat és a munkavégzés hatáskörében tartózkodókat a leeső tárgyakkal szemben védeni kell. Ahol szükséges, ott fedett átjárókat kell ideiglenesen kialakítani.

#### 5. Magasból leesés

A munkavállalók lezuhanása és a felhasznált anyagok leesése ellen elsődlegesen biztonságot nyújtó szerkezetekkel (pl. állványokkal) kell a védelmet kialakítani. Amikor erre nincs lehetőség, egyéni védőeszközöket kell alkalmazni. Működési 2 m magasságban végzett munka esetén már alkalmazni kell.

#### 6. Állványok és létrák

##### 6.1 Állványok

A megfelelően összeállított állványt az arra felhatalmazott személynek át kell vizsgálnia.

Szenci Gy. Benk

A jelen építkezésen nem kerül sor olyan munkavégzésre, amelyhez önálló állványtervet kellene készíteni.

## 6.2 Létrák

Létrák használatát alapvetően kerülni kell. A létrát úgy kell használni, hogy azon a munkavállaló biztonságosan tudjon állni.

## 7. Emelő berendezések

Valamennyi emelő berendezést, amelyet a tárgyi építési munka során felhasználnak, csak arra jogosítvánnyal ellátott személy kezelhet. Az emelő berendezésen a teherbírást jól láthatóan fel kell tüntetni.

Emelő berendezést a rendeltetésétől eltérő célra használni tilos!

## 8. Anyagkitermelő és anyagmozgató járművek

Valamennyi anyagkitermelő és anyagmozgató járművet, amelyet a tárgyi építési munka során felhasználnak, csak arra jogosítvánnyal ellátott személy kezelhet. Az anyagkitermelő és anyagmozgató járművön a teherbírást jól láthatóan fel kell tüntetni.

Anyagkitermelő és anyagmozgató járművet a rendeltetésétől eltérő célra használni tilos!

A munkagépek hatósugarában személyek nem tartózkodhatnak.

## 9. Létesítmények, gépek, berendezések

Használatukat csak arra képzettek végezhetik. Megfelelő karbantartásukról gondoskodni kell.

## 10. Földmunkák

A rendeletben előírt mélységen túl földmunkát csak dúcolással szabad végezni. A szakadólapon belül anyagot tárolni csak akkor szabad, ha annak súlya megfelelő dúcolással felvehető.

Ha az építési területen nem azonosítható anyagot tárnak fel, akkor a munka csak akkor folytatható, ha annak ártalmatlanítása megtörténik.

## 11. Bontási munka

A bontási munkákat az építéssel ellentétes sorrendben, és az építésre jogosult személy felügyelete mellett lehet végezni.

## 12. Beton, vasbeton munkák

A betonozás megkezdése előtt a vasszerelést, az állványzatot és a zsályzatot a munka irányítójának meg kell vizsgálnia és csak ennek megtörténte után adhat engedélyt a betonozás megkezdésére.

A betonszivattyús járművet munka közben ki kell támasztani.

Szenci Gy Bal

### Általános munkavédelmi szempontok:

A munka megkezdése előtt minden esetben meg kell győződni arról, hogy a balesetmentes munka feltételei biztosítottak-e. A munkahely megfelel-e a vonatkozó előírásoknak.

A kivitelezésben résztvevő dolgozók munkanaplóban igazoltan baleservédelmi oktatásban részesítendőek, különös tekintettel a magasban végzett munkákra, a meglévő teherhordó szerkezetek terhelhetőségére, a beépített anyagok tulajdonságaira, valamint a tűzbiztonságra.

Kisgépeket, berendezéseket csak arra kioktatott, vizsgázott dolgozók kezelhetnek. Amennyiben a felhajtás kivitelezése során védőkorlát felállítására nincs lehetőség, úgy a tetőn való munkavégzés közben rögzítő kötéllal ellátott biztonsági övet kell használni. A rögzítő köteleket a felépítményekhez kötni tilos! Rögzítését a külön erre méretezett teherbíró szerkezettel kell megoldani, vagy a tartószerkezet megfelelő teherbírású részéhez kell megfelelően kapcsolni. A védőfelszereléseket rendszeresen, illetve munkakezdés előtt minden esetben ellenőrizni kell.

Munkavégzés közben bekövetkezett meghibásodás esetén a hibás védőfelszerelés cseréjéről azonnal gondoskodni kell. Munkavégzéskor csak hibátlan védőeszközök használhatók!

A biztonsági kötél és öv használhatóságáról használat előtt szakítópróbával kell meggyőződni.

- A tető megközelítésére lehetőleg biztonságos feljáratot kell építeni. Főtől csak akkor lehet eltekinteni, ha a megközelítésre más megoldás eleve biztosított.

A munkavégzésnél szükséges védőeszközök:

- védőkesztyű, védőkötény, védőszemüveg, védőcipő, védősisak
- porvédő álarc
- biztonsági festheveder és zuhanásgátló, megfelelő kikötéssel

A munkavégzés során használt mázak, oldószerek és ragasztók tűz- és robbanásveszélyes anyagok. Tárolásukat és felhasználásukat a munkahelyen a vonatkozó tűzvédelmi előírások betartásával kell megoldani!

A munkával érintett területet és anyagtárolási területet biztonságosan le kell keríteni. A munkavégzésre figyelmet felhívó táblákat kell kihelyezni. Szükség esetén, bejáratok felett, amikor az elkerítés nem lehetséges, ideiglenes védőterőt kell építeni.

A munkaterületen a dohányzás és a nyílt láng használata tilos! Dohányzást, nyílt lángot tiltó tábla feltűnő helyen történő elhelyezéséről gondoskodni kell!

A kivitelező munkavédelmi felelőst köteles kijelölni és biztosítani kell, hogy a munkavégzés idején mindig a helyszínen legyen.

A kivitelezési munkáknál a földalatti közművek és vezetékek megóvásáról szóló előírásokat be kell tartani.

A kábelek helyétől 2,0 m-en belül gépt földmunka nem végezhető.

Az útépitésnek tűzvédelmi vonatkozása nincsen.

Munkavédelmi és tűzvédelmi előírások az elektromos szerelések során:

Ezen fejezet a villamos munkavédelmi és tűzvédelmi előírásokat tartalmazza, de nem tartalmazza az építés területére vonatkozó általános - mint építési területre vonatkozó munkavédelmi és tűzvédelmi előírásokat (ennek összeállítása a kivitelező munkavédelmi felelőisének a kötelessége).

## **MUNKAVÉDELMI ELŐÍRÁSOK**

1. A kivitelezéssel kapcsolatos munkavédelmi intézkedéseket az építés-szerelés idejére az érvényben levő előírások alapján a kivitelező vállalatnak kell előírni és betartásáról, illetve mások által való betartatásáról gondoskodni.
2. A villamos berendezések elhelyezését (hozzáférhetőség, biztonságos karbantartási helyszükséglet stb.), az üzemszerűen feszültség alatt álló berendezések érintés elleni védeltségét, a helyhez kötött berendezések leválasztását, a figyelmeztető és elsősegélynyújtó táblákat, feliratozást, jelöléseket az MSZ 2364 számú szabvány előírásai szerint kell figyelembe venni.
3. A tervekben a berendezések zárlat és túlterhelésvédelmet szerepeltetni kell, a kivitelezésnél csak a tervben szereplő túláramvédelmi adatokkal rendelkező készülékeket szabad beépíteni.
4. A villamos berendezések létesítése során a feszültség alatti munkavégzés elkerülhető, így nem megengedett.

## **BETARTANDÓ FONTOSABB SZABVÁNYOK ÉS RENDELETEK**

5. Az ezen pontban szereplő szabványok csak a fontosabbakat tartalmazzák, de a kivitelezés során minden vonatkozó MSZ szabvány előírásait betartandók.
6. A szabványok és a rendeletek felsorolásánál az eredeti közzétett hivatkozás szerepel. Értelemszerűen ezek kiegészítései és módosításai is betartandók. Amennyiben a szabvány érvénytelenített anélkül, hogy helyette új, magyar nyelvű szabvány lépett volna érvénybe, úgy az utolsó érvényes szabvány előírásait kell betartani. Ez vonatkozik az egyes új szabványok által nem érintett előírásokra is.

### **7. Rendeletek**

28/2011. (IX. 6.) BM rendelet az Országos Tűzvédelmi Szabályzat kiadásáról

5/1993 (XII.26.) MÜM XCHH. számú törvény - munkavédelem

*Szentpál Balázs*

1/1982 IpM rendelet - munkavédelem

2/2002 BM számú rendelet - tűzvédelem, villámvédelem

8/1981 /XII.27./ IpM rendelet - Kommunális és lakóépületek érintésvédelmi szabályzata

ME-04.115-82 - Az egyenpotenciálra hozás hálózatának kialakítása

8. Szabványok

MSZ 453 - Figyelmeztető ráblak és feliratok

MSZ 806/1-4 - Védettség fokozatok villamos gyártmányok számára

MSZ 1585/1 - Üzemi szabályzat

MSZ 2364 sorozat - Létesítési és biztonsági szabályzat 1000V alatt

MSZ 1600/3 - Időszakosan nedves helyiségek

MSZ 1600/7 - Szabadterek

MSZ 1600/15 - Éghető anyagból készült épületszerkezetek

MSZ 1610/1-5 - Létesítési és biztonsági szabályzat 1000V felett

MSZ 6240/1-4 Belsőtéri mesterséges világítás

MSZ 13207/1-4 - Erősáramú kábelek fektetése

MSZ 16040 - Statikus feltöltődések

MSZ 05-450001-82- Erősáramú berendezések vak sémái

MSZ 09-000231-84 - 1-35kV feszültségű vezetékek és gyűjtősínek védelme és automatikája

MSZ 09-000252 Előírás fázisjavító kondenzátorok alkalmazására

Munkavédelmi és tűzvédelmi előírások a környezetrendezési munkák során:

Anyagminőség és teherbírás előírások a Magyar Szabványok, Szabályzatok és Műszaki irányelvek legutolsó kiadásában adott követelményeknek kell, hogy megfeleljenek. Olyan esetekben, amikor az előírások, vagy a hivatkozott szabványok kikötései különféle minőségi szinteket jelentenek, vagy a választás lehetőségét nyújtja, azokat a követelményeket kell kötelezően figyelembe venni, amelyek a legjobb minőségnek felelnek meg.

Ezek betartása úgy a Betűházó, mint a Kivitelező vállalatra vonatkozóan kötelező.

Jelen terművelet csak a szabvány szerinti anyagokra, továbbá a kivitelezés minőségi követelményeire vonatkozó I. minőségi osztály előírásainak betartása mellett érvényes.

Tervező felhívja Építtető figyelmét a fenti minőségi követelmények, azok ellenőrzésének és vizsgálatok sűrűségének (db-számának) fontosságára és azok építési szerződésben való rögzítésére.

Szenci Cs. Bal

Az építés során az érvényben lévő munkavédelmi és baleset elhárítási övrendszabályokat a legszigorúbban be kell tartani.

Ez a tervdokumentáció:

- A munkavédelemről szóló 1993. évi XCIII. törvény és az azt módosító 1997. évi CII. törvény

- A munkavédelemről szóló 1993. évi XCIII. törvény végrehajtására kiadott 5/1993. (XII. 26.) MuM rendelet és az azt módosító 20/1997 (XII. 19.) MuM számú rendelet

- a 290/2007 (X.31.) Korm. rendelet az építőipari kivitelezési tevékenységről, az építési naplóról és a kivitelezési dokumentáció tartalmáról

szerint készült, figyelembe véve az érvényes egészségügyi és munkavédelem biztonságot szolgáló szabályokat, szociális előírásokat és különleges kivitelezési technológiákat.

Így többek között:

- Az egészséget nem veszélyeztető munkavégzés és munkakörülmények általános egészségügyi követelményeiről szóló 25/1996. (VIII. 28.) NM rendelet

- A veszélyes hulladékokról szóló 102/1996. (VII. 12.) Korm. rendelet

- Az országos településrendezési és építési követelményekről szóló 253/1997. (XII. 20.) Korm. rendelet

- A munkaeszközök és használatuk biztonsági és egészségügyi követelményeinek minimális szintjéről szóló 8/1998. (III. 31.) MuM rendelet

- A munkahelyen alkalmazandó biztonsági és egészségvédelmi jelzésekről szóló 2/1998. (I. 16.) MuM rendelet

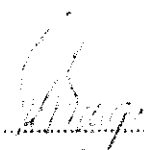
- Az építési munkahelyeken és az építési folyamatok során megvalósítandó minimális munkavédelmi követelményekről szóló 4/2002. (II. 20.) SzCsM-EuM együttes rendelet

- A munkahelyek munkavédelmi követelményeinek minimális szintjéről szóló 3/2002. (II. 8.) SzCsM-EuM

együttes rendelet.

Budapest, 2012-09-20

**TÉR Kivitelező Kft.**  
Székhely: 1122 Budapest, József utca 6.  
Levegőút: 1145 Budapest, Róna u. 191.  
Adószám: 14568960-2-43  
Cé: 01-09-916881

  
.....  
cégszerű aláírás

Szerző: Cs. Balázs



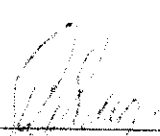
## Szakmáncénti rezsióradíjak

Alulírott Salzinger József, mint a TÉR Kivitelező Kft (1122 Budapest, Gaál József út 6. Adószám: 14568660-2-43) cégjegyzésre jogosult képviselője ezúton nyilatkozom, hogy „A berlini nagykövetség épületfelügyeleti rendszerével kapcsolatos nagykarbantartási, felújítási feladatok ellátása és egyéb karbantartási munkálatok elvégzése„ tárgyú közbeszerzési eljárás során ajánlatunkban szakmáncént az alábbi rezsióradíjakkal számoltunk:

Szakma	Rezsióradíj (EUR/fő) <sup>1</sup>
takarítási munkák	18
vakolatok és homlokzatbevonatok	18
burkolatok	18
felületképzések (festés mázolás)	18
hő-, hang- és vízszigetelések	18
klimaszerezés	28
felvonószerelés	28
épülevillamosság	23
gyengeáramú szerelések	23

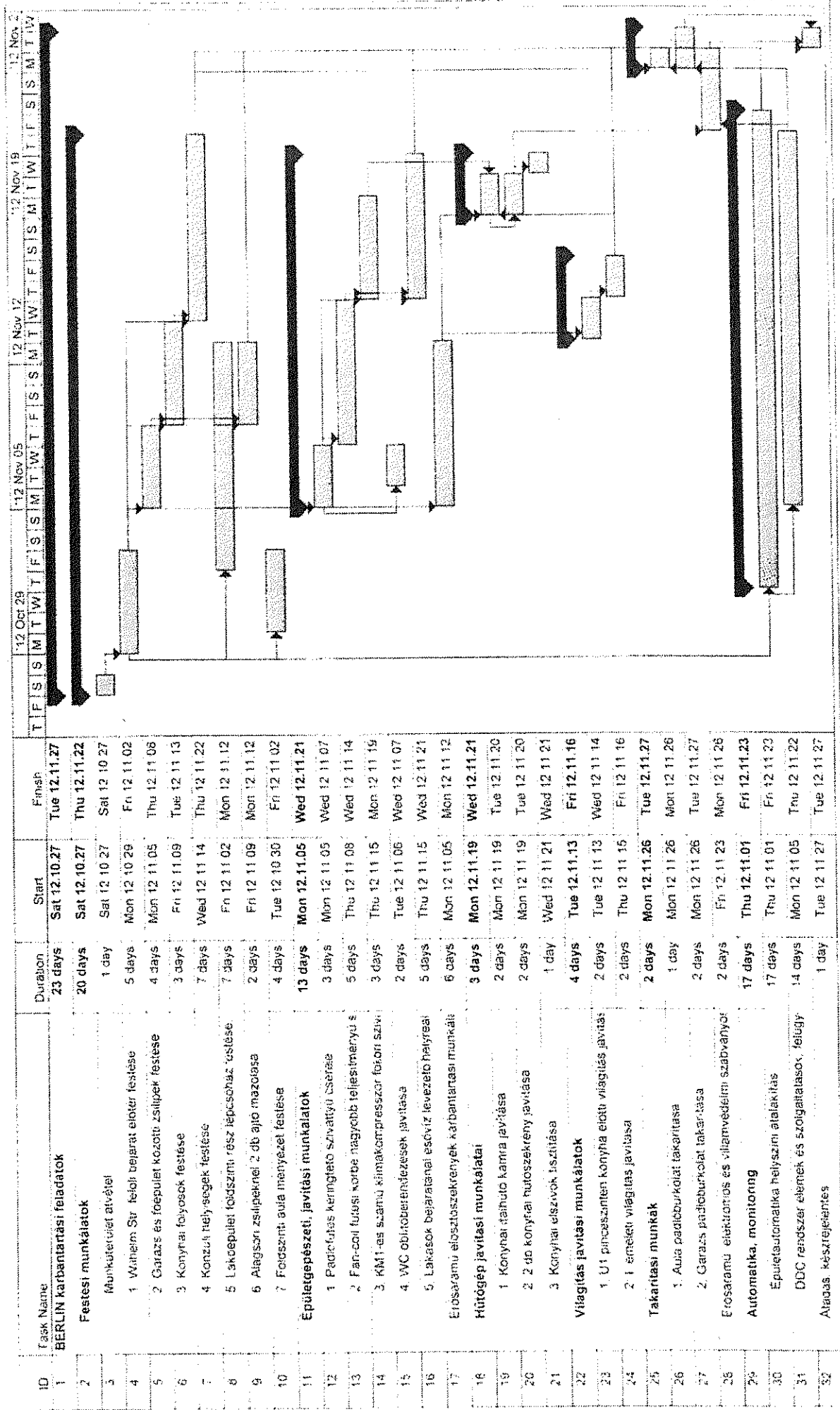
Kelt, Budapest, 2012.09.20.

**TÉR Kivitelező Kft.**  
 Szkh.: 1122 Budapest, Gaál József út 6.  
 Lev. cím: 1145 Budapest, Róna u. 19.  
 Adószám: 14568660-2-43  
 Cg.: 01-09-916881

  
 cégszerű aláírás a kötelezettségvállalásra  
 jogosult(ak) részéről

<sup>1</sup> Ajánlattevőknek a költségvetés elkészítése során a fentiek szerinti rezsióradíjakkal kell kalkulálni. Ajánlattevők a keret megállapodásos eljárás második részében az első részben megadott rezsióradíjjal azonos vagy annál kedvezőbb óradíjakkal számolhatnak.

Szerző: [Signature]



Task

Split

Progress

Milestone

Summary

Project Summary

External Tasks

External Milestone

Deadline

**3. SZÁMÚ MELLÉKLET**  
**MEGRENDELŐNEK A KBT. 305. § (4) BEKEZDÉSE SZERINTI FELTÉTELEK TELJESÜLÉSÉNEK**  
**ESETÉRE ALKALMAZANDÓ BESZEDÉSI MEGBÍZÁS TELJESÍTÉSÉRE SZÓLÓ, A MEGRENDELŐ**  
**RÉSZÉRŐL A PÉNZFORGALMI SZOLGÁLTATÓJÁNAK ADOTT HOZZÁJÁRULÁSA,**  
**FELHATALMAZÓ NYILATKOZATA**

Scanned by Bahr

### Felhatalmazó levél

Tisztelt

Magyar Államkincstár  
1054 Budapest, Hold u. 4.

Alulírott megbízom/megbízuk Önöket az alábbi megjelölt fizetési számlánk terhére az alább megnevezett kedvezményezett által benyújtott beszédési megbízás(ok) teljesítésére a következőkben foglalt feltételekkel:

Fizető fél számlatulajdonos megnevezése:	Külügyminisztérium Külképviselési Igazgatás
Felhatalmazással érintett fizetési számlájának pénzforgalmi jelzőszáma:	10023002-01397291-00000000 KTK:131 IBAN: HU28 1002 3002 0139 7291 0000 0000 SWIFT: MANEHUHB
Kedvezményezett neve:	TÉR Kivitelező Kft (1122 Budapest, Gaál József út 6.)
Kedvezményezett fizetési számlájának pénzforgalmi jelzőszáma:	Magyarországi Volksbank Zrt. 14100024-20426449-01000008 SWIFT kód: MAVO HU HX IBAN szám: HU67 14100024-20426449-01000008

A felhatalmazás időtartama 2012. év 11. hó 15. naptól 2013. év 01. hó 10. napig\*,

visszavonásig\*:

- a) ~~a beszédési megbízáshoz okiratot nem kell csatolni.\*~~
- b) a beszédési megbízáshoz a következő okirato(ka)t kell csatolni\*:  
az okiratok megnevezése: Megrendelő által aláírt teljesítésigazolás

További feltételek\*:

- a) ~~nem kerülnek meghatározásra~~
- b) beszédési megbízásokénti felső értékhatár a teljesítés pénznemétől függően:  
113.001,12 EUR (devizanem ISO kódja\*)
- c) benyújtási gyakoriság: két alkalommal (pl. napi, havi, évi)
- d) fedezethiány esetén a sorba állítás időtartama legfeljebb 35 nap
- e) ~~a felhatalmazás csak a Kedvezményezett írásbeli hozzájárulásával vonható vissza~~

Dátum: 2012. október 30.



*Szalai Mária*  
Fizető fél számlatulajdonos aláírása a Kincstárnál bejelentett módon

A felhatalmazás kincstári nyilvántartási száma: AP1/23-2160/2012

Dátum: 2012 NOV. 05

*Szalai*  
Igazgatóság aláírása  
2/5

\*a nem kívánt rész törölendő



**4. SZÁMÚ MELLÉKLET**  
**FELELŐSSÉGBIZTOSÍTÁSI KÖTVÉNY MÁSOLATA**

Seemingly ✓ But ✓





**GENERALI**  
**Biztosító**

## Biztosítási kötvény módosítása

Általános felelősségbiztosítás

### Szerződő :

TÉR Kivitelező Kft.

Budapest  
Gaál József út 6  
1122

Kötvényszám : 95590901098666300

Ügyfélszám : 45287864

A biztosítás közvetítőjének neve :  
ZANG EXCLUSIVE KFT.

Közvetítőjének szervezeti egysége :

Képviselő

1132 Budapest

Váci út 36-38.

Tel.: 452-3500

Az Önhez legközelebbi ügyfélszolgálat :

Krisztinavárosi Ügyfélszolgálat

1122 Budapest

Magyar Jakobinusok tere 2-3

Tel.: (40) 200-250

A biztosítás kezdete : 2010. augusztus 18.

A módosítás érvényessége : 2012. október 19.

A biztosítás következő évfordulója : 2013. szeptember 01.

A biztosítás határozatlan tartamú.

A biztosítási szerződést a szerződő felek a biztosítás évfordulójára 30 napos felmondási határidővel felmondhatják. Amennyiben a felmondással a szerződő felek egyike sem él, úgy a biztosítási szerződés egy évvel, illetve a további évekre vonatkozóan mindig egy-egy évvel a biztosítási évfordulóval automatikusan meghosszabbodik.

### Vonatkozó biztosítási feltételek :

Általános Felelősségbiztosítási Feltételek (ÁFF)

A fedezetenkénti és/vagy tevékenységenkénti biztosítási összegek nem adódnak össze. A biztosító kártérítést az egyes fedezetek és/vagy tevékenységek szerint feltüntetett mértékben teljesít. A szerződés egészére vonatkozó kifizetés nem haladhatja meg a legnagyobb biztosítási összeget.

### Biztosított fedezetek :

Tevékenységi felelősség

Generali-Providencia Biztosító Zrt.

1066 Budapest, Teréz krt. 42-44. – TeleCenter: 06 (40) 200 250 – [www.generali.hu](http://www.generali.hu)

Fővárosi Bíróság Cégbírósága Cg.01-10-041305 • Adószám: 10308024-4-44 • Bankszámlaszám: Raiffeisen Bank 12001008-00100594-00100008  
A társaság az ISVAP (olasz pénzügyi felügyelet) által vezetett olasz Biztosítói Csoportok Nyilvántartásában 26-os számon szereplő Generali Csoporthoz tartozik.

A biztosítás mentes az áfa alól. Sz.J.szám: 86.0



# GENERALI

## Biztosító

Oldalszám : 2

Kötvényszám : 95590901098666300

Ügyfélszám : 45287864

### Biztosított fedezetek :

Munkáltatói felelősség  
Szolgáltatói felelősség  
Kiegészítő kockázat felelősség

Éves díj : 549. 571 Ft

Fizetendő díj  
Negyedévente : 137. 393 Ft

Fizetési mód : Készpénzáttutalási megbízás

Generali-Providencia Biztosító Zrt.

1066 Budapest, Teréz krt. 42-44. – TeleCenter: 06 (40) 200 250 – [www.generali.hu](http://www.generali.hu)



# GENERALI

## Biztosító

Oldalszám : 3

Kötvényszám : 95590901098666300  
Ügyfélszám : 45287864

### Biztosított fedezetek :

#### Tevékenységi felelősség

Vonatkozó biztosítási feltételek :

Kiegészítő Felelősségbiztosítási Feltételek (KFF)

A rész - Kiegészítő Feltétel Tevékenységi Felelősségbiztosításra

Biztosított tevékenység

**Biztosítási összeg**

Építési szakipar

Kárfizetési limit évente

50. 000. 000 Ft

Kárfizetési limit káronként

15. 000. 000 Ft

Önrész mértéke : 10%, de minimum 100.000 Ft

#### Munkáltatói felelősség

Vonatkozó biztosítási feltételek :

Kiegészítő Felelősségbiztosítási Feltételek (KFF)

B rész - Kiegészítő Feltétel Munkáltatói Felelősségbiztosításra

Biztosított tevékenység

**Biztosítási összeg**

Építési szakipar

Kárfizetési limit évente

50. 000. 000 Ft

Kárfizetési limit káronként

15. 000. 000 Ft

Önrész mértéke : 10%, de minimum 100.000 Ft

#### Szolgáltatói felelősség

Vonatkozó biztosítási feltételek :

Kiegészítő Felelősségbiztosítási Feltételek (KFF)

C rész - Kiegészítő Feltétel Szolgáltatói Felelősségbiztosításra

Biztosított tevékenység

**Biztosítási összeg**

Építési szakipar

Kárfizetési limit évente

50. 000. 000 Ft

Kárfizetési limit káronként

15. 000. 000 Ft

Önrész mértéke : 10%, de minimum 100.000 Ft

#### Kiegészítő kockázat felelősség

Vonatkozó biztosítási feltételek :

Az érvényes záradékok szerint

Érvényes záradékok :

FKF304 FKF308

**Generali-Providencia Biztosító Zrt.**

1066 Budapest, Teréz krt. 42-44. – TeleCenter: 06 (40) 200 250 – [www.generali.hu](http://www.generali.hu)

Fővárosi Bíróság Cégbírósága Cg.01-10-041305 • Adószám: 10308024-4-44 • Bankszámlaszám: Raiffeisen Bank 12001008-00100594-00100008  
A társaság az ISVAP (olasz pénzügyi felügyelet) által vezetett olasz Biztosítói Csoportok Nyilvántartásában 26-os számon szereplő Generali Csoporthoz tartozik.

A biztosítás mentes az áfa alól. Sz.J.szám: 66.0



# GENERALI

## Biztosító

Oldalszám : 4

Kötvényszám : 95590901098666300

Ügyfélszám : 45287864

### Biztosított tevékenység

### Biztosítási összeg

Teljesítési segédek (Alvállalkozók ,megbízottak) biztosítása

Kárkifizetési limit évente

50. 000. 000 Ft

Kárkifizetési limit káronként

15. 000. 000 Ft

Önrész mértéke : 10%, de minimum 100.000 Ft

Időbeli hatály kiterjesztése

Kárkifizetési limit évente

50. 000. 000 Ft

Kárkifizetési limit káronként

15. 000. 000 Ft

Önrész mértéke : 10%, de minimum 100.000 Ft

**Generali-Providencia Biztosító Zrt.**

1066 Budapest, Teréz krt. 42-44. – TeleCenter: 06 (40) 200 250 – [www.generali.hu](http://www.generali.hu)



# GENERALI

## Biztosító

Oldalszám : 5

Kötvényszám : 95590901098666300  
Ügyfélszám : 45287864

### Függelék a biztosítási kötvényhez

#### Záradékok

FKF304

Teljesítési segédek (Alvállalkozók, megbízottak) biztosítása

FKF308

Időbeli hatály kiterjesztése

Budapest, 2012. október 19.

Generali-Providencia Biztosító Zrt.

Generali-Providencia Biztosító Zrt.

1066 Budapest, Teréz krt. 42-44. – TeleCenter: 06 (40) 200 250 – [www.generali.hu](http://www.generali.hu)

Fővárosi Bíróság Cégbírósága Cg.01-10-041305 • Adószám: 10308024-4-44 • Bankszámlaszám: Raiffeisen Bank 12001008-00100594-00100008  
A társaság az ISVAP (olasz pénzügyi felügyelet) által vezetett olasz Biztosítói Csoportok Nyilvántartásában 26-os számon szereplő Generali Csoporthoz tartozik.

A biztosítás mentes az áfa alól. Sz.J.szám: 66.0



# GENERALI

## Biztosító

2012/09001/841845  
**TÉR Kivitelező Kft.**

**BUDAPEST**  
Gaál József út 6

**1122**

Budapest, 2012.11.19.  
Iktatószám: 2012/09001/841845  
Ügyintéző: Isaszegi Tímea  
Fax:  
Telefon: 1 452 3299  
e-mail: timea.isaszegi@generali.hu  
Kötvényszám: 95590901098666300  
Ügyfélszám: 45287864  
Értesítési cím: Generali-Providencia Zrt.  
Dokumentum Kezelő Központ  
7602 Pécs, Pf.: 888

Tárgy: Fedezetigazolás

A Generali-Providencia Zrt. igazolja, hogy

**TÉR Kivitelező Kft.**  
1122 BUDAPEST, Gaál József út 6

társaságunknál az alábbi érvényes biztosítási szerződéssel rendelkezik:

Módozat: Általános felelősségbiztosítás  
Kötvényszám: 95590901098666300  
Tevékenység: Építési szakipar Záradékok: FKF304, FKF308  
Szerződés kezdete: 2010.08.18.

Kiegészítő információk: A biztosítási kockázat kiterjed a Magyarország Berlini Nagykövetsége épületfelügyeleti rendszerével kapcsolatos nagykarbantartási, felújítási és karbantartási munkálataira.  
Vonatkozó feltételek: Általános Felelősségbiztosítási Feltételek (ÁFF), Kiegészítő Felelősségbiztosítási Feltételek (KFF)

A biztosítási szerződés határozatlan idejű, díjfizetése folyamatos.  
Díjjal rendezve: 2012.12.01-ig.

Jelen igazolást az ügyfél kérésére állítottuk ki.

*Hermann Zsuzsa*

Hermann Zsuzsa  
Alkuszámogató



GENERALI-PROVIDENCIA  
Biztosító Zrt.  
Alkusz- és Iroda  
Értékesítési igazgatóság  
Állománykezelési csoport  
1132 Budapest, Váci út 36-38.

*Isaszegi Tímea*

Isaszegi Tímea  
Alkuszámogató

**Generali-Providencia Biztosító Zrt.**

1066 Budapest, Teréz krt. 42-44. – TeleCenter: 06 (40) 200 250 – [www.generali.hu](http://www.generali.hu)

**5. SZÁMÚ MELLÉKLET**  
**TELJESSÉGI NYILATKOZAT**

## TELJESSÉGI NYILATKOZAT

Alulírott, Salzinger József ügyvezető igazgató mint a TÉR Kivitelező Kft. (székhely: 1122 Budapest, Gaál József út 6.) cégjegyzésre jogosult képviselője

n y i l a t k o z o m ,

hogy vállaljuk az általunk megadott költségvetés alapján, a Magyarország Berlini Nagykövetsége (Németország, 10117 Berlin, Unter den Linden 76.) esedékes teljes felújítási munka elvégzését, beleértve minden kivitelezési feladatot, a felvonulási, munkaterület elkerítési, szállítási, anyagigazgatási-, őrzési-, munkaterület biztosítási-, munka-, baleset- és tűzvédelmi és az összes egyéb költségeket, ráfordításokat, a felmerülő adókat, vám, és illeték ráfordításokat is.

Tudomásul vesszük, hogy az ajánlat ellenértékén felül, a kivitelezés során és azt követően egyéb költség, ráfordítás, díjtétel nem számolható el, nem számlázható.

Jelen nyilatkozatot Magyarország Külügyminisztériuma mint ajánlatkérő által a „*A berlini nagykövetségen elvégzendő kiegészítő nagykarbantartási, felújítási feladatok ellátása*” tárgyban megindított közbeszerzési eljárásban megkötött szerződés részeként teszem.

Budapest, 2012. november 14.

**TÉR Kivitelező Kft.**  
1122 Budapest, Gaál József út 6.  
Adószám: 14568660-2-43  
Cg.: 01-09-916881  
2.



**Salzinger József**  
ügyvezető  
**TÉR Kivitelező KFT.**  
képviseletében

*Szalinger József Berlin*